

Päivämäärä
30.8.2019

LIMINGAN KUNTA

TUPOKSEN ANKKURI LAHDEN ASEMAKAAVAN LAAJENNUS - LEPAKKOSELVITYS



Päivämäärä 30.8.2019
Laatija Antje Neumann ja Tapani Pirinen, Ramboll Finland Oy
Tarkastaja Merja Isteri, Ramboll Finland Oy
Hyväksyjä Venanzia Rizzi, Limingan kunta
Kansikuva Alue A Sillankorvan kohdalla

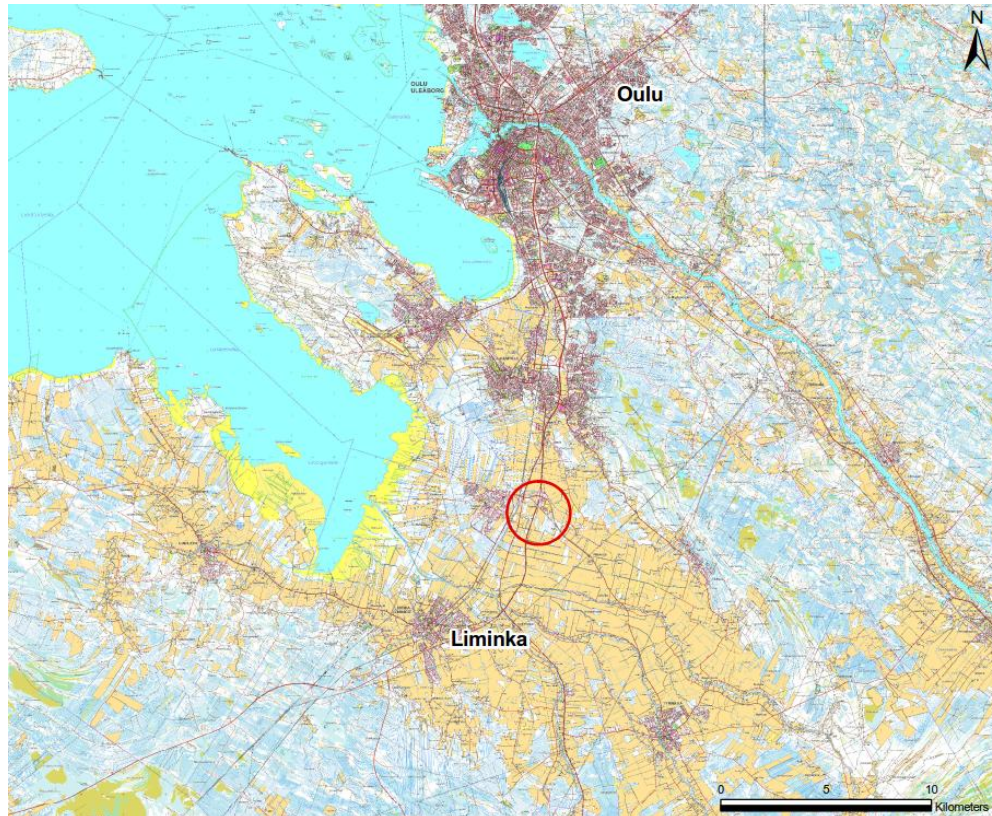
Viite 1510040588-002

SISÄLTÖ

1.	JOHDANTO	3
2.	MENETELMÄT	4
3.	TULOKSET	5
3.1	Yleiskuvaus	5
3.1.1	Alue A	5
3.1.2	Alue B	6
4.	YHTEENVETO	8
5.	LÄHDE- JA KIRJALLISUUSLUETTELO	8

1. JOHDANTO

Limingan Ankkurilahden alueelle Tupoksen ABC aseman läheisyyteen suunnitellaan kahdelle alueelle asemakaavan laajennusta. Maankäyttösuunnittelua varten laadittiin olemassa olevaan tietoon perustuva luontoselvitys (Ramboll Oy 2019). Selvityksessä arvioitiin, että alueilla voi sijaita pohjanlepakon saalistusalueita. Alueilla sijaitsevilla asuin- ja muissa rakennuksissa voi mahdollisesti myös esiintyä lajin lisääntymis- ja levähdyspaikkoja. Tämän lepakkoselvityksen tarkoituksena oli selvittää asemakaavan laajennusalueiden lepakkotilannetta.



Kartta 1. Selvitysalueen sijainti



Kartta 2. Selvitysalueiden rajaukset

2. MENETELMÄT

Asemakaavan laajennusalueille A ja B tehtiin lepakkoselvitys aktiivikartoitusmenetelmällä lepakkodekatoria käyttäen. Kartoitustyöt aloitettiin auringonlaskun aikaan ja lopetettiin auringonnousun aikaan. Kartoituskäyntejä tehtiin Suomen lepakkotieteellisen yhdistyksen ohjeistuksen (SLTY 2012) mukaan kolme:

Taulukko 1. Lepakkoselvityksen maastotöiden ajankohdat, öiden pituudet ja sääolosuhteet.

Kartoitusyö	auringonlasku ja -nousu	sää
27./28.5.2019	23:20 – 3:14	7,5 – 5 °C, pouta, tyyni
30./31.7.2019	22:41 – 4:11	10 – 7 °C, pouta, puolipilvistä, tuuli koht/N
28./29.8.2019	20:54 – 5:47	19 – 15 °C, pouta, tyyni/heikkoa S

Maastokäynnit kohdistettiin etenkin alueella olevien vanhempien rakennusten läheisyyteen, mahdollisten lisääntymis- ja levähdyspaikkojen selvittämiseksi. Lepakot lähtevät auringonlaskun jälkeen piilopaikasta saalistamaan eli siinä aikana tehtyjen havaintojen perusteella voidaan tehdä loppupäätöksiä mahdollisten lisääntymis- ja levähdyspaikkojen sijainneista alueella. Tämän lisäksi kierrettiin alueet A ja B hitaasti teitä pitkin ajellen ja kävellen. Vähemmän arvioseksi arvioituja alueita kuten laajoja peltoalueita kartoitettiin autosta käsin (ajovauhti alle 30 km/h), potentiaalisiksi lepakkoalueiksi arvioituja alueita kierrettiin jaloin ja jäätin välillä seisomaan 15-30 min havainnoiden aluetta.

Maankäytön suunnittelussa lepakoiden käyttämät alueet luokitellaan Suomen lepakkotieteellisen yhdistyksen ohjeistuksen (SLTY 2012) mukaan seuraavasti:

Luokka I: Lisääntymis- tai levähdyspaikka

- Ehdottomasti säilytettävä, häirintä tai heikentäminen luonnonsuojelulaissa kielletty
- Hävittämiselle tai heikentämiselle haettava lupa paikalliselta ELY-keskukselta
- Suunnittelussa tulisi huomioida paikkaan liittyvät reitit ja ruokailualueet

Luokka II: Tärkeä ruokailualue tai siirtymäreitti

- Alue, jolla saalistaa monta lajia ja/tai merkittävä määrä yksilöitä
- Maankäytössä huomioitava alueen arvo lepakoille (EUROBATS)
- Todettu tai todennäköinen siirtymäreitti: jos reitti katkaistaan, tulisi toteuttaa korvaava reitti
- Tulisi huomioida alueelle johtavat mahdolliset reitit, alueen läheisyydessä sijaitsevat potentiaaliset lisääntymispaikat ja siirtymäreittien päissä olevat saalistusalueet

Luokka III: Muu lepakoiden käyttämä alue

- Lepakoiden käyttämä alue, laji/tai yksilömäärä pienempi
- Maankäytössä mahdollisuuksien mukaan huomioitava alueen arvo lepakoille
- Ei mainittu luonnonsuojelulaissa eikä suoranaisia suosituksia EUROBATS-sopimuksessa

Suomen Lepakkotieteellinen Yhdistys ei yksisanaisesti määrittele yksilö- tai lajimääriä, minkä perusteella alue kuuluisi luokkaan II tai III. Selvyyden ja raportoinnin yhtenäisyyden vuoksi luokkaan II määriteltiin kuuluvaksi sellaiset alueet, joilla havaittiin enemmän kuin yksi laji ja/tai viisi yksilöä saalistamassa vähintään kahdella kartoituskerralla. Luokkaan III määritettiin alueet, joilla samalla alueella saalisti yksi laji ja 2-4 yksilöä vähintään kahdella kartoituskerralla. Yksittäisten lepakoiden saalistus- tai havaintoalueita ei siten koettu tarpeelliseksi rajata, ellei aluetta jostain muusta syystä voida pitää huomionarvoisena, esimerkiksi merkittävänä siirtymäreittinä.

3. TULOKSET

3.1 Yleiskuvaus

3.1.1 Alue A

Alueella A ei havaittu lepakoita touko-, heinä- tai elokuun maastokäyntikerroilla. Alueella esiintyy useita vanhempia rakennuksia ja vaihtelevia ympäristöjä pelloista, metsistä, teistä ja talojen pihaluista (Kuva 1 sekä kansikuva). Aluetta läpi virtaa Peräoja (Kuva 2).



Kuva 1. Alueella 1 sijaitsee maanlajityspaikka, erikoikoisia pelloja sekä koivumetsää.



Kuva 2. Aluetta A läpi virtaa Peräoja.

3.1.2 Alue B

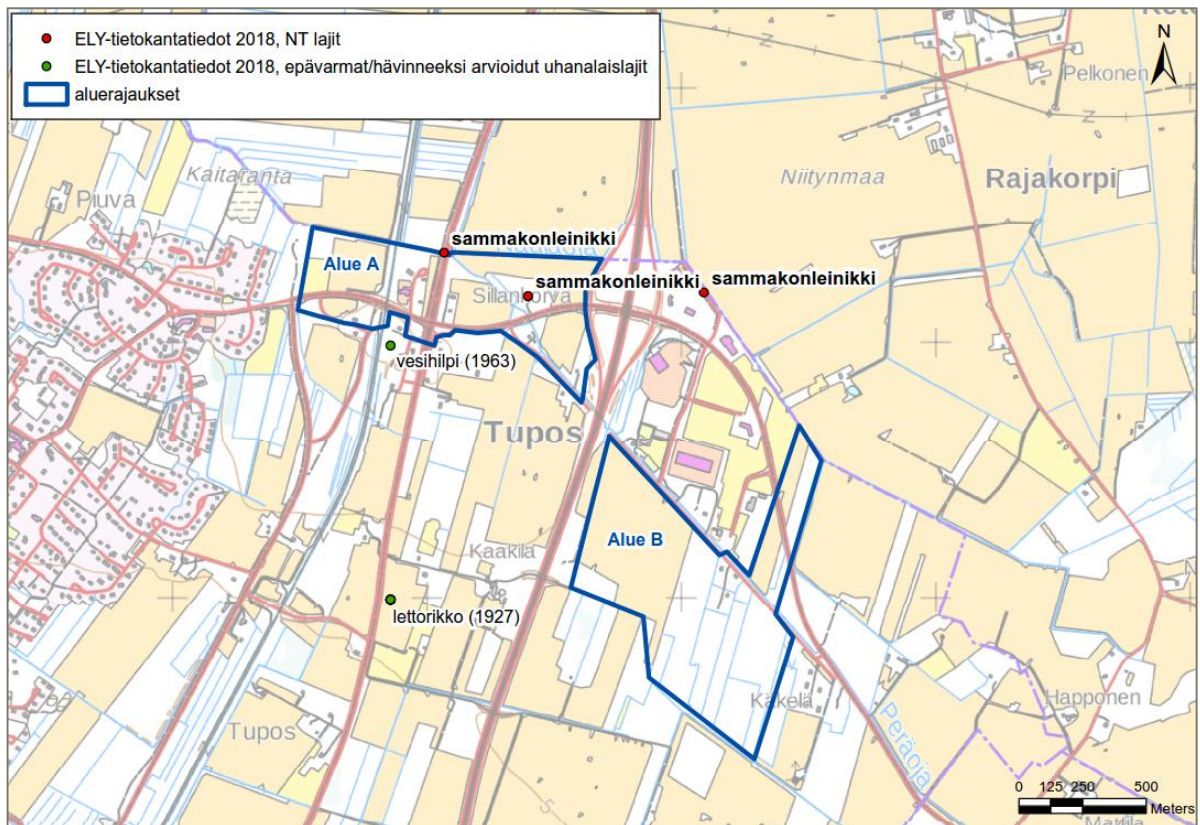
Alueella B ei havaittu lepakoita touko-, heinä- tai elokuun maastokäyntikerroilla.



Kuva 3. Alueen B länsiosassa on peltoja ja se rajoittuu tiehen sekä pohjoisempaan olevaan logistiikka-alueeseen.



Kuva 4. Alue B:n itäosaa leimaavat nuorehkot koivumetsät. Jukulan kohdalla on vanhempia puurakennuksia.



Kartta 3. Selvitysalueiden rajaukset ja ELY-tietokantatiedosta (ELY 2018) saatujen huomioon otettavien kasvilajien sijainnit. Sammakkoleinikkihavaintotiedot ovat 10-18 vuotta vanhoja, epävarmat/hävinneeksi arvioitujen lajien havaintotiedot 55-91 vuotta vanhoja (peruskartta: Maanmittauslaitos 2018).

4. YHTEENVETO

Lepakkoselvitys tehtiin aktiivikartoitusmenetelmällä lepakkodetektoria käyttäen kolmen käyntikerran kartoituksena Suomen lepakkotieteellisen yhdistyksen ohjeistuksen (SLTY 2012) mukaisesti. Selvitysalueella tai sen lähistöllä ei havaittu lepakoiden lisääntymis- tai levähdyspaikkoja, muutonaikaisia lepakokerääntymiä eikä lepakoiden muuttoa.

5. LÄHDE- JA KIRJALLISUUSLUETTELO

Nieminen, M. & Ahola, A. (toim.) 2017: Euroopan unionin luontodirektiivin liitteen IV lajien (pl. lepakot) esittelyt. – Suomen ympäristö 1/2017: 1-278.

Ramboll Oy 2019. Tupoksen Ankkurilahden asemakaavan laajennus – luontoselvitys.

Rassi, P., Hyvärinen, E., Juslén, A. & Mannerkoski, I. (toim.) 2010: Suomen lajien uhanalaisuus – Punainen kirja 2010. – Ympäristöministeriö ja Suomen ympäristökeskus. Helsinki. 685 s.

Sierla, L, Lammi, E., Mannila, J. & Nironen, M. 2004: Direktiivilajien huomioon ottaminen suunnittelussa. Suomen ympäristö 742, Luonto ja luonnonvarat, s. 114.

Suomen lepakkotieteellinen yhdistys 2012. SLTY:n suositus lepakkokartoituksista luontokartoittajille, tilaajille ja viranomaisille.

Söderman, T. 2003: Luontoselvitykset ja luontovaikutusten arviointi – kaavoituksessa, YVA-menettelyssä ja Natura-arvioinnissa. – Suomen Ympäristökeskus. Ympäristöopas 109. 196 s.