



Liminka–Lumijoki

Ruutikankaan–Liminganlahden osayleiskaava-alueen
arkeologinen inventointi 2022

Arttu Tokoi
Maanala Oy

MAANALA

Sisälllys

Tutkimuksen perustiedot	3
1. Tausta ja tutkimustehtävä.....	4
2. Menetelmät.....	4
3. Yleiset havainnot.....	4
3.1. Topografia.....	4
3.2. Tietoja alueen historiasta ja vanha kartta-aineisto.....	5
4. Inventointikohteet	11
4.1. Aiemmin rekisteröidyt kohteet	11
1. Liminka, Liminka Heiskari.....	11
2. Liminka, Soldan-Viinikka	13
3. Liminka, Liminka Prokko	14
4. Liminka, Liminka (Limmingo by) Aappola	15
5. Lumijoki, Aunonkangas 1	16
6. Lumijoki, Metelinkangas	18
7. Liminka, Limingan vanha kirkko	19
8. Liminka, Vanhanmaantienkangas 2	20
9. Liminka, Impola.....	21
10. Liminka, Kramsu.....	23
4.2. Aiemmin rekisteröimättömät kohteet	24
11. Liminka, Krankkala	24
12. Liminka, Riiski.....	26
13. Liminka, Hirvi.....	28
14. Liminka, Klaavula	29
15. Lumijoki, Aunonkangas 2	30
16. Liminka, Heiskari 2	31
17. Liminka, Mustonen	32
18. Liminka, Yli-Kestilän torpat	33
19. Liminka, Linnukanmäki	35
20. Liminka, Kankaala	36
5. Yhteenveto tutkimuksen tuloksista	37
Liite. Limingan kylän talot vuonna 1707.....	40

Tutkimuksen perustiedot

Kohde: Limingan ja Lumijoen kunnat, Ruutikankaan–Liminganlahden osayleiskaava-alue

Tutkimuksen tyyppi: arkeologinen inventointi

Tavoite: Tarkistaa alueen muinaisjäännösten säilyneisyyttä sekä selvittää, onko alueella aiemmin tuntemattomia muinaisjäännöksiä.

Kenttätyöaika: Useassa jaksossa välillä 5.5.2022–23.9.2022

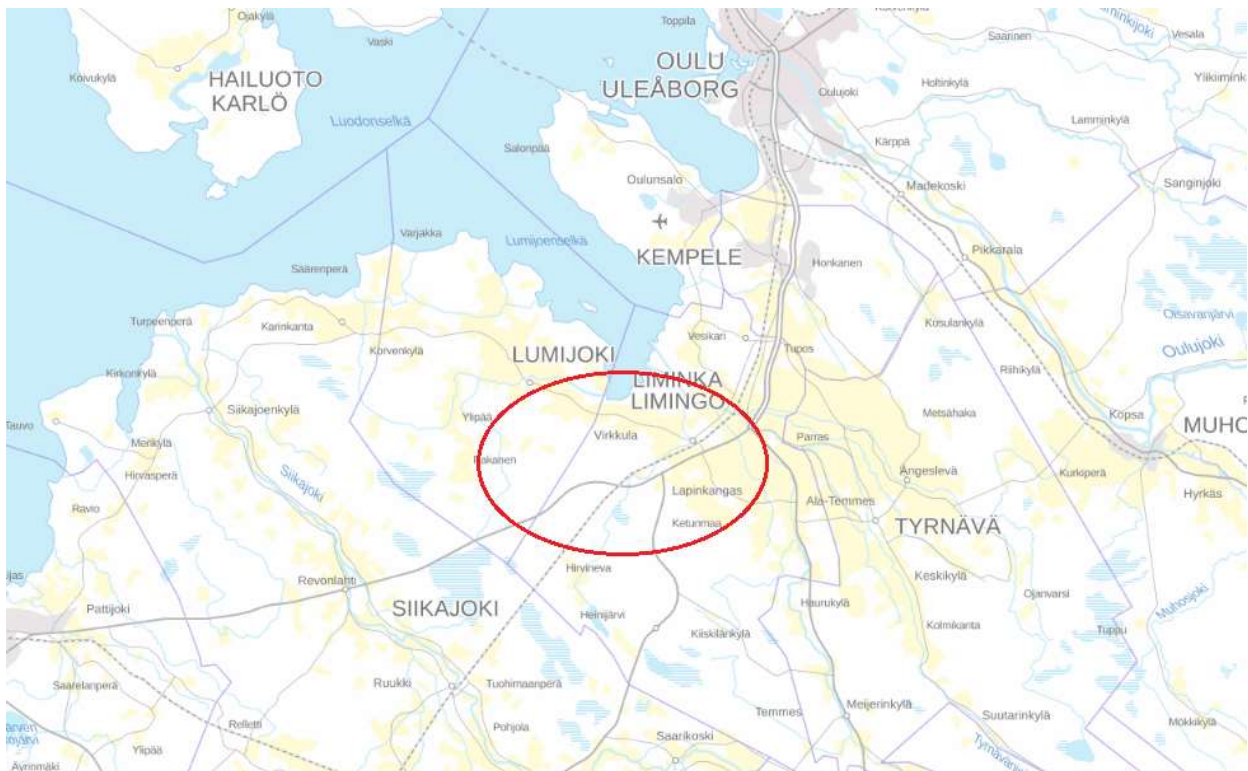
Tutkijat: FM Arttu Tokoi, Maanala Oy

Tilaja: Ramboll Finland Oy

Aiemmat arkeologiset inventoinnit: mm. Sarkkinen M. 1997; Schulz H. & Itäpalo J. 2017

Talletetut esinelöydöt: KM 44229

Tulos: Alueelta tunnettiin aiemmin kuusi muinaisjäännöskohdetta ja yksi muu kulttuuriperintökohte. Lisäksi tunnettiin kaksi löytöpaikkaa ja yksi mahdollinen muinaisjäännös, joista osa määritettiin inventoinnin yhteydessä kiinteiksi muinaisjäännöksiksi. Lisäksi havaittiin useita aiemmin tuntemattomia kohteita. Uusiksi muinaisjäännöskohteiksi määritettiin yhteensä yhdeksän kohdetta. Näistä seitsemän on historiallisen ajan asuinpaikkoja ja yksi mahdollisesti pronssikauden alkuun ajoittuva asuinpaikka. Myös vanha kirkonpaikka määritettiin muinaisjäännökseksi. Lisäksi alueella on suuri määrä edelleen asuttuna olevia keski- ja uuden ajan talotontteja, jotka määritettiin muiksi kulttuuriperintökohteiksi. Kolme aiemmin tunnetuista muinaisjäännöskohteista oli mahdollisesti ainakin osittain vaurioitunut, muut vaikuttavat säilyneen ennallaan.



Tutkimusalueen sijainti punaisella merkittynä. Pohjakartta: Maanmittauslaitos.

Raportin karttakoordinaatit on ilmoitettu ETRS-TM35FIN-järjestelmässä.

Kansikuva: Limingan kirkko Hirveläntieltä kuvattuna. Etualalla vanha Hirven talon paikka.

1. Tausta ja tutkimustehtävä

Inventointi liittyy Limingan ja Lumijoen kuntien valmistelemaan osayleiskaavaan, jonka alue sijaitsee molempien kuntien alueella, niiden rajalla.

Suunnittelualueen keski- ja pohjoisosissa on toteutettu arkeologinen inventointi vuonna 2017 (Schulz & Itäpalo 2017). Pohjois-Pohjanmaan museon lausunnossa 12.1.2022 OUKA/14352/10.02.01/2021 edellytettiin arkeologista inventointia niillä osilla, joita kyseinen inventointi ei ollut kattanut.

Museon lausunnon mukaan erityisen tarkasti tuli selvittää maastoltaan potentiaaliset alueet, sekä alueet, joille ollaan osoittamassa muuttuvaa maankäyttöä. Lisäksi tunnettujen kohteiden kunto ja sijainti tuli tarkistaa ja rajata. Inventoinnissa tuli lisäksi selvittää Pohjanmaan rantatien vanhaa linjausta alueella.

Sopimus inventoinnin tekemisestä solmittiin Ramboll Finland Oy:n ja Maanala Oy:n välille 12.5.2022. Maastotyöt teki FM Arttu Tokoi 5.5.2022. Inventoitava alue oli pinta-alaltaan yhteensä 22,1 km² (ks. karttoja sivulla 9).

2. Menetelmät

Ennen maastotöitä tutkittiin alueelta saatavissa oleva historiallinen kartta-aineisto. Tietoa historiallisen ajan maankäytöstä löytyi myös Liminkaan liittyvästä historiantutkimuksesta. Lisäksi mallinnettiin Maanmittauslaitoksen 2 m korkeusmallin pohjalta eri aikojen rannankorkeuksia suunnittelualueella. Maastomalliin perustuvasta rinnevarjostuksesta etsittiin myös muinaisjäännöksiin viittaavia anomalioita, mutta tällaisia ei havaittu. Esitöissä käytiin läpi myös Nimiarkiston paikannimiaineisto Nimi-sampo-palvelua hyödyntäen.

Kenttätutkimuksissa keskityttiin taustatutkimusten perusteella potentiaalisilta näyttävillä alueilla. Tarkemmin pyrittiin käymään läpi myös muita alueita, joille on tiedossa uutta maankäyttöä. Samalla tarkistettiin alueelta ennestään tunnetut muinaisjäännökset.

Maastotöissä noudatettiin vakiintuneita arkeologisen inventoinnin menetelmiä.

Auratuilla pelloilla ja äestetyillä hakkuualueilla tehtiin pintapoimintaa ja sopiville paikoille tehtiin koekuoppia sekä kairauksia. Lisäksi käytettiin metallinpaljastinta erityisesti auraamattomilla peltoalueilla. Havainnot dokumentoitiin valokuvoin, sanallisesti ja GPS-mittauksin.

Sääolosuhteet olivat maastotöiden aikaan hyvät.

3. Yleiset havainnot

3.1. Topografia

Inventointialue jakautui kahteen osaan. Koillisenpuoleinen osa sijoittuu Limingan kylän alueelle. Alueen länsiosa on vanhaa viljelysmaisemaa. Talot sijoittuvat erityisesti peltoja halkovan Liminganjoen varteen. Itäpuolesta suuri osa on rakennettua taajama-alueita.

Lounaanpuoleinen inventointialue on lähinnä metsää. Alueella on joitain korkeampia kankaita, mutta suurelta osin se on matalapiirteistä.

Maankohoaminen on seudulla nopeaa. Rannansiirtymän perusteella voidaan ajoittaa sekä esihistoriallisen että historiallisen ajan maankäyttöä suunnitelma-alueella. Viimeisen vuosituhannen aikana maankohoaminen on ollut hieman vajaa metri 100 vuodessa (Vuorela *et al.* 2009: 78). Toisaalta 1900-luvun puolivälissä tehdyissä vaaituksissa katsottiin maan kohoavan nykyisin vain 82 cm Limingan lahden pohjukassa (Siira 1977: 14).

Inventointia varten tehtiin maanmittauslaitoksen 2 m korkeusmallin avulla arvioita rannansiirtymästä eri vuosisatoina. Maankohoamisen nopeutena käytettiin arviota 0,9 m sadassa vuodessa kyläalueella ja Vuorelan *et al.* (2009: 78) kaavion mukaisia arvoja kivikautisilla korkeuksilla.

Asutuksen sijoittumista tarkastellessa on otettava huomioon myös veden tulvakorkeus. Ilmatieteen laitoksen tilastoissa vuoden korkeimpien vedenkorkeuksien keskiarvo on ollut Oulun seudulla viime vuosikymmeninä 128 cm teoreettisen keskiveden suhteen (Ilmatieteen laitos 2021).



Lounainen inventointialue. Merenpinnan korkeus 39 m (vaaleansininen) ja 41 m mpy (tummansininen). Muinaisjäännökset on merkitty punaisilla pisteillä.

Asuinpaikat ovat todennäköisesti sijainneet hieman keskivertotulvaa korkeammalla. Tulvarajan alapuolella lienee ollut lähinnä niittyjä. Huomattakoon, että vuoden 1707 kartan alimmat talot ovat korkeusmallin mukaan juuri tämän tulvarajan yläpuolella (ks. lukua 3.2).

Inventointialueen lounaisosassa tunnetut arkeologiset kohteet sijaitsevat noin 39–42 m mpy (ks. karttaa yllä). Rannansiirtymän perusteella kohteet voisivat ajoittua pronssikaudelle tai osittain ehkä jo kivikauden lopulle.

Maanmittauslaitoksen rinnevarjosteessa on alueella havaittavissa muun muassa useita soranottokuoppia, mutta ei mitään selkeitä arkeologisia kohteita.

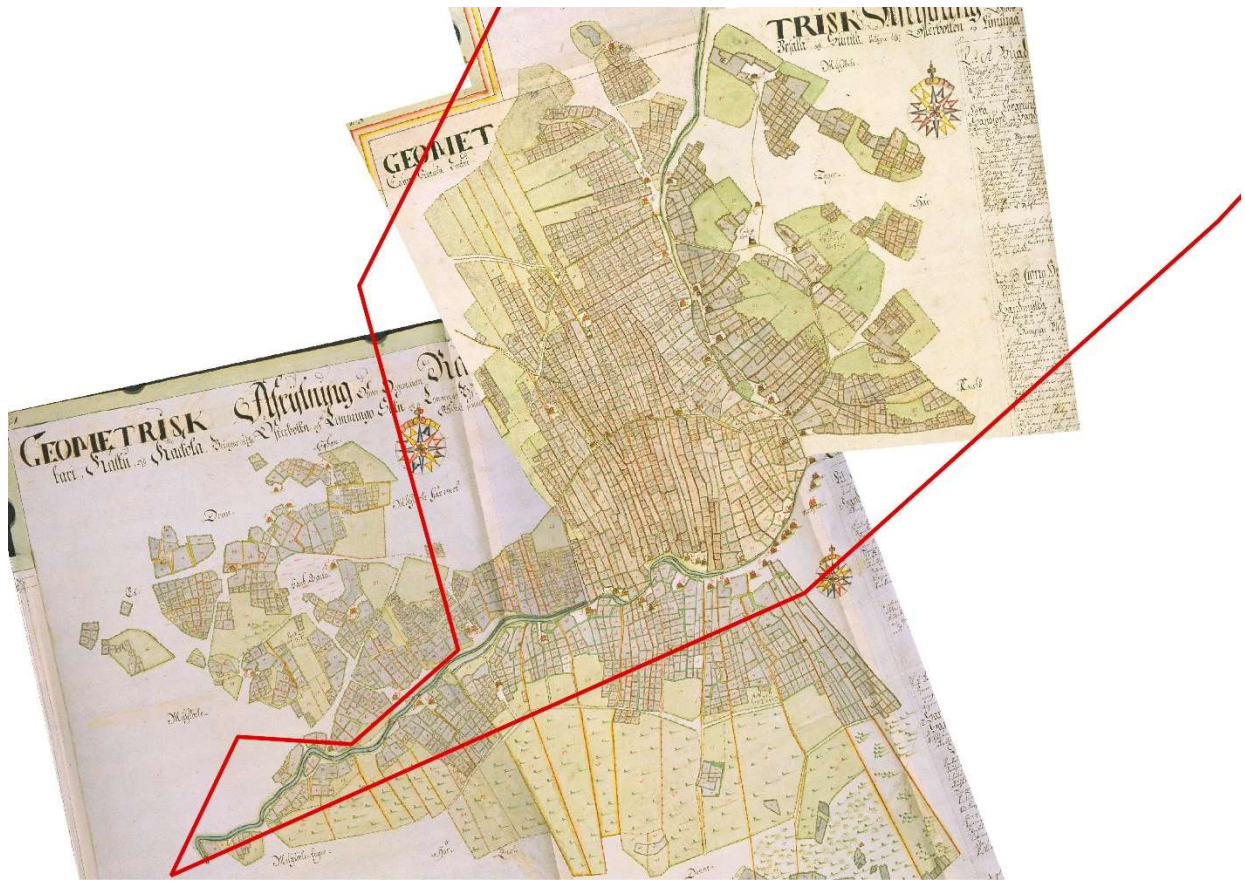
3.2. Tietoja alueen historiasta ja vanha karttaineisto

Limingan seurakunta mainitaan historiallisissa lähteissä ensi kerran 1477, mutta lienee perustettu jo jonkin verran aiemmin (Vahtola 1991:

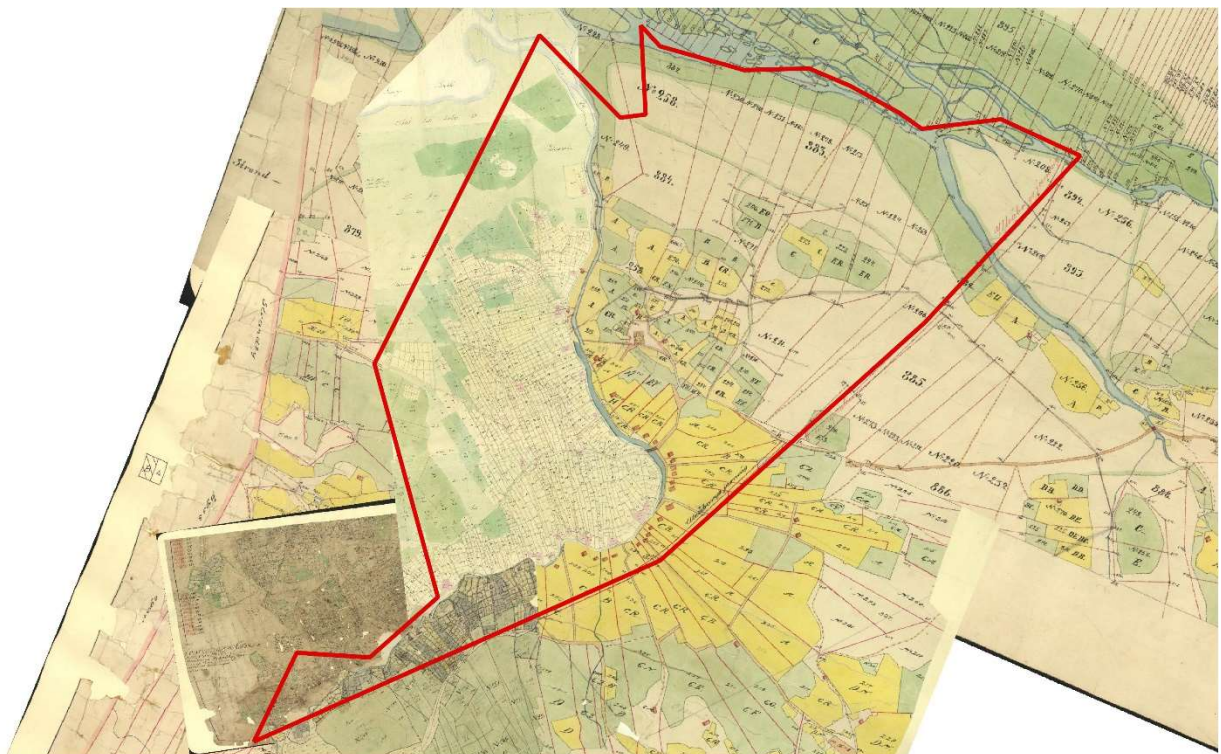
159). 1500-luvun puolivälissä on kylässä ollut jo ainakin 58 taloa ja kylä oli tällöin Pohjois-Pohjanmaan suurin (Vahtola 1991: 91). Varhaisimmissa lähteissä esitetyn vahvan asutuksen on ajateltu viittaavan asutuksen syntyyn jo 1300-luvulla (Vahtola 1977 :92–93). Tästäkin huolimatta asutus olisi kasvanut hyvin voimakkaasti keskiajan lopulla.

Seuraavalla vuosisadalla talomäärä kasvoi hitaasti. Vuonna 1615 kylässä oli 80 taloa ja 1700-luvun alussa vain 81 (Vahtola 1991: 182–183).

Varhaisin kylää kuvaava käytettävissä oleva kartta on vuodelta 1707 (Mört 1707a-d). Tämä antaa hyvän kuvan kylän ydinalueen asutuksesta 1700-luvun alussa. Kannattaa huomata, että 1600-luvun lopulla suurina kuolonvuosina autoituneita taloja ei välttämättä tällä kartalla ole näkyvissä. Toisaalta sille on merkitty mahdollisesti myöhemmin isovihan aikaan autoituneet tilat.



Koillinen inventointialue asemoituna vuoden 1707 kartoille (Mört 1707a-d). Kylää kuvaavia karttasia on neljä, ja ne on tässä liitetty yhteen. Kylän kaakkoiskulma puuttuu, mutta rannan talot on merkitty paikoilleen.



Inventointialue myöhemmillä jakokartoilla. Kartalle on yhdistetty useita eri-ikäisiä karttoja, jotka kattavat osia alueesta (Gutzen 1761; Fillmer 1762; Jellman 1829; Flinkman 1925).

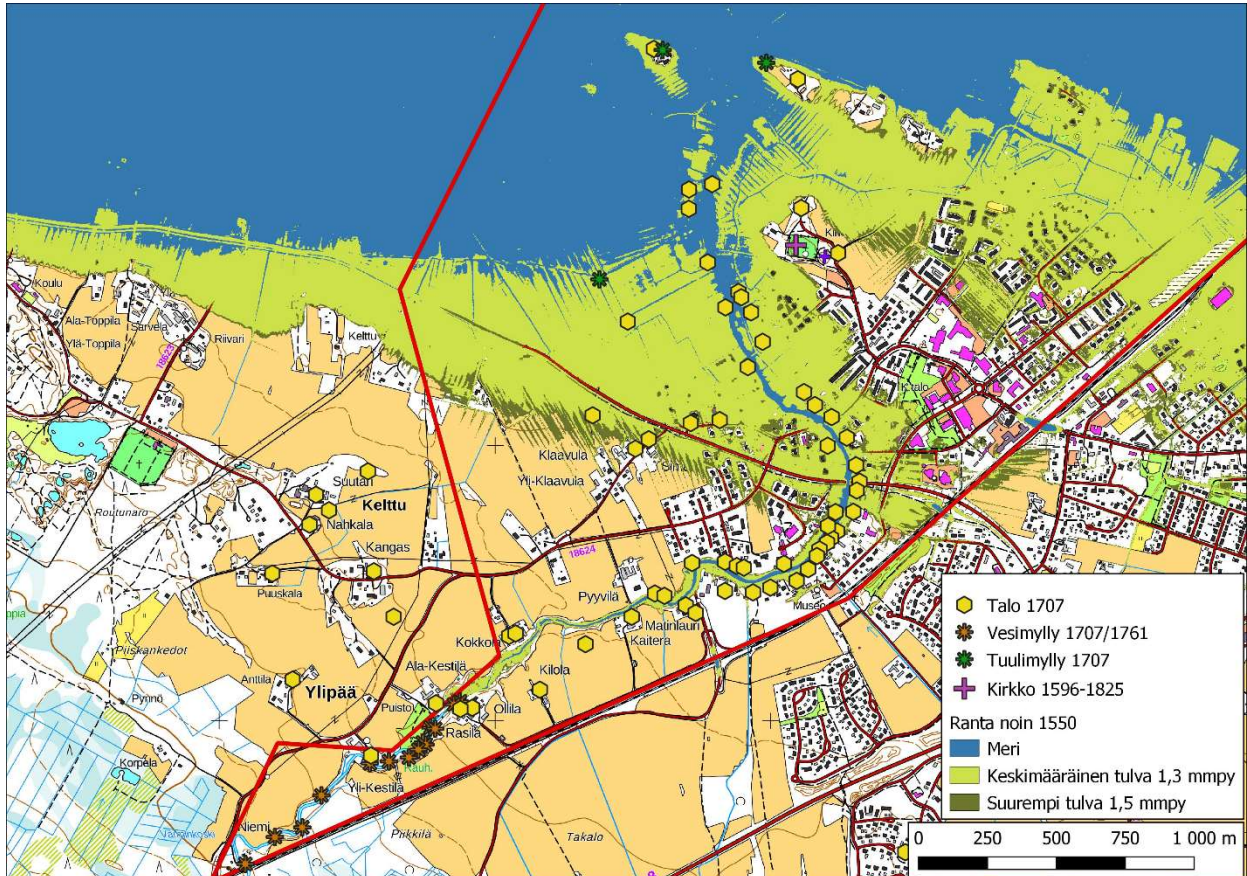
Talollisten lisäksi asui alueella 1500–1600-luvulla toistakymmentä mäkitupalaisiin vertautuvaa huonemiestä (*husman*) (Vahtola 1977: 124; 1991: 127). 1600- ja erityisesti 1700-luvulla alettiin perustaa myös torppia (Vahtola 1991: 304–306).

Vuosien 1760–1762 jakokarttoja oli inventoinnissa käytössä kylän länsiosista (Gutzen 1761; Fillmer 1762). Pääosan kylästä kattoivat sen sijaan 1829 näistä tehdyt kopiot (Jellman 1829). Karttoja on periaatteessa voitu päivittää, mutta toisaalta esimerkiksi 1826 uusittu kirkko on yhä vanhalla paikallaan. Karttoihin on merkitty 1700-luvun alkuun verrattuna joitain uusia taloja ja lisäksi torppia. Saatavilla oli myös yksinomaan pappilaa kuvaava mittaus vuodelta 1785 (Holmbom 1785).

Talomäärä kasvoi 1700-luvun aikana ja 1800-luvun alussa kylässä oli jo noin 100 taloa ja 60 mäkitupaa tai torppaa (Vahtola 1991: 302–307). Tämän jälkeen taloluku alkoi hitaasti laskea, mutta torppien määrä moninkertaistui.

Aluetta kuvaavat pitäjänkartat ovat vuodelta 1844 (Pitäjänkartta 1844a-c). Tarkemmin todennäköisesti samaa aikakautta kuvaa myös huonokuntoinen ajoittamaton kartta, josta on saatavilla jäljennös vuodelta 1925 (Flinkman 1925). Jäljennös näyttää vastaavan 1800-luvun alun tilannetta. Esimerkiksi kirkko on näyttää merkityn vanhalle paikalleen. Karttoissa on pieniä muutoksia peltojen ja talojen sijainnissa aiempiin jakokarttoihin verrattuna.

Karttamateriaalin perusteella useimmat vuoden 1707 kartalle kuvatut talonpaikat ovat pysyneet asuttuina nykypäivään saakka. Monet niistä ovat vanhoja pihapiirejä, joissa on voinut säilyä aiempia asutuskerroksia. Tässä inventoinnissa keskityttiin erityisesti autoituneisiin tontteihin. Kaikkien talojen sijainti on merkitty seuraavan sivun karttaan ja liitteeseen 1. Yksittäisten talojen asemointia on paikoin tarkennettu vertaamalla vuoden 1707 karttaa myöhempään kartta-aineistoon sekä ilmakuviin.



Koillinen inventointialue. Vuoden 1707 kartan kuvaama asutus ja rantaviiva noin vuoden 1550 tilanteessa.

1700-luvun vaihdetta varhaisemman asutuksen sijaintia voidaan selvittää epäsuorasti vuoden 1707 kartan, historiallisten mainintojen, nimistön ja maankohoamismallien kautta. Monet talollisten nimet toistuvat aineistossa aina varhaisimmista 1500-luvun lähteistä saakka. Toisaalta noin vuoden 1550 rannankorkeutta kuvaavasta mallista (kartta yllä) nähdään, että useat myöhemmin asutut talonpaikat ovat tähän aikaan olleet vielä asumiskelvottomia. On mahdollista, että osa keskiajalta periytyvistä taloista on aiemmin sijainnut hieman ylempänä esimerkiksi Linnukanmäen ja kirkonmäen suunnassa. Toisaalta ylempänä jokivarressa on asutus voinut jo tällöin muodostua nykyiselle paikalleen.

Mentäessä 1400-luvun puoliväliin havaitaan, että asutukselle potentiaalinen alue kapenee entisestään. Tällöin asutuksen alalaita lienee kulkenut noin nykyisen museon tontin kohdalla. Lisäksi kylään on voinut kuulua asutusta esimerkiksi Linnukanmäellä.

Vaikka historiallisten lähteiden perusteella asutuksen on ajateltu syntyneen keskiajan mitaan, on mahdollista, että alueella on ollut yhtäjaksoisesti asutusta rautakaudelta lähtien. Tähän viittaa Rantakylän koululta löydetty pyöreä kupurasolki (KM 42179:1) ja ylempää jokivarresta tavattu kuppikivi (Värminkoski Lauri). Lisäksi lähikankailta tunnetaan useita mahdollisesti varhaisemmalle rautakaudelle ajoittuvia kohteita (Jauholaarinkangas, Jauholaarinkangas/hiekkakuoppa, Värminkoski a-d).

Sota-aikoina toistuneet hävitysretket ovat keskeinen osa paikallishistoriaa ja voivat näkyä myös arkeologisessa aineistossa. Kylän asutus tuhoitiin todennäköisesti useita kertoja Novgorodista tehtyjen sotaretkien seurauksena 1400-luvulla (Vahtola 1977: 101–105). Levottomuudet jatkuivat pitkän vihan aikana ja Limingan talot ja kirkko poltettiin vuosina 1589 sekä uudelleen 1592 (Vahtola 1977: 119–120). Molemmilla kerroilla mainitaan myös tuhotun linnakkeen, josta paikalliset puolustautuivat hyökkääjää vastaan tykillä. Isovihan aikana

alue koki niin ikään suuria menetyksiä. Kirkkoherran keräämään luetteloon on kuolleita merkitty pitäjän alueelta yli kaksi tuhatta, tosin osalienee ollut ulkopaikkakuntalaisia pakolaisia (Halila 1984: 57). Isovihan jälkeen autioksi oli merkitty 48 kylän taloista (Vahtola 1991: 302).

Alueen talot ovat historiansa aikana useaan otteeseen tuhoutuneet tai jääneet veronmaksukyvyttömiksi. Autioitumista on tapahtunut myös katovuosien aikana (Vahtola 1977: 121–124). Alueelta on myös tarinoita vainojen aikaisista joukkohautoista (Snellmann 1887: 237–241; Vahtola 1977: 120).

Limingan kirkko on mahdollisesti tuhattu jo 1453 ja ainakin 1496 (Vahtola 1991: 159). Perimätiedon mukaan vanhin kirkko olisi sijainnut Sunilan talon kohdalla joen toisella puolen. Maankohoamisen perusteella tämä vaikuttaa epätodennäköiseltä. Jokivarressa sijaitsevan pappilan historian on ajateltu ulottuvan keskiajalle (esim. Kuorilehto 2013: 36). Korkeuden puolesta tämäkin on voitu perustaa nykyiselle paikalleen todennäköisesti vasta 1500-luvun puolivälin tienoilla.

Vuosien 1707 ja 1761 kartoille on merkitty vesimyllyjä joen yläpäähän sekä tuulimyllyjä peltojen keskelle. Myllyistä on mainintoja myös Nimiarkistossa.

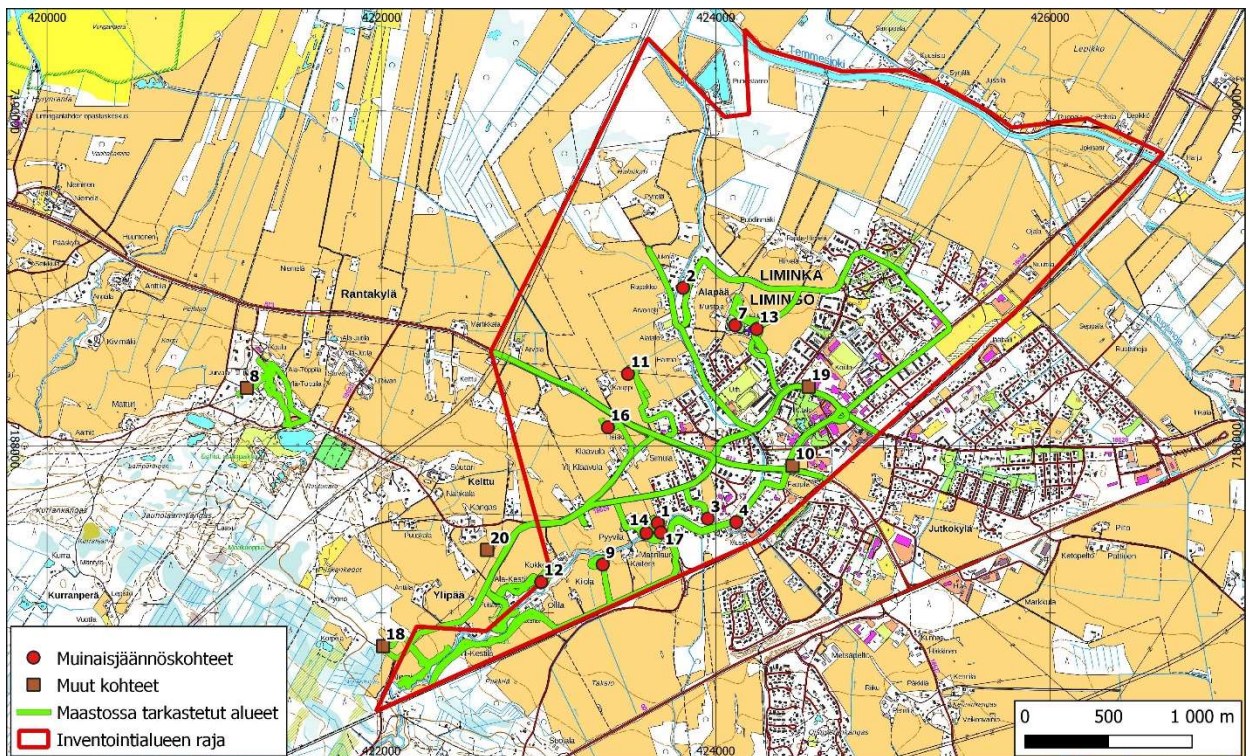
Vesimyllyjen jäänteitä ei havaittu inventoinnissa. Tosin koko jokivartta ei tarkastettu. Ollilan isännän mukaan Liminganjoki on perattu 1900-luvun puolivälissä. Todennäköisesti myllynpaikat ovat tuhoutuneet viimeistään tässä vaiheessa.

Tuulimyllynpaikat sijoittuvat nykyisin peltoalueille tai pihaille. Peltoalueilla rakenteet ovat todennäköisesti tuhoutuneet, eikä näitä tarkastettu lähemmin.

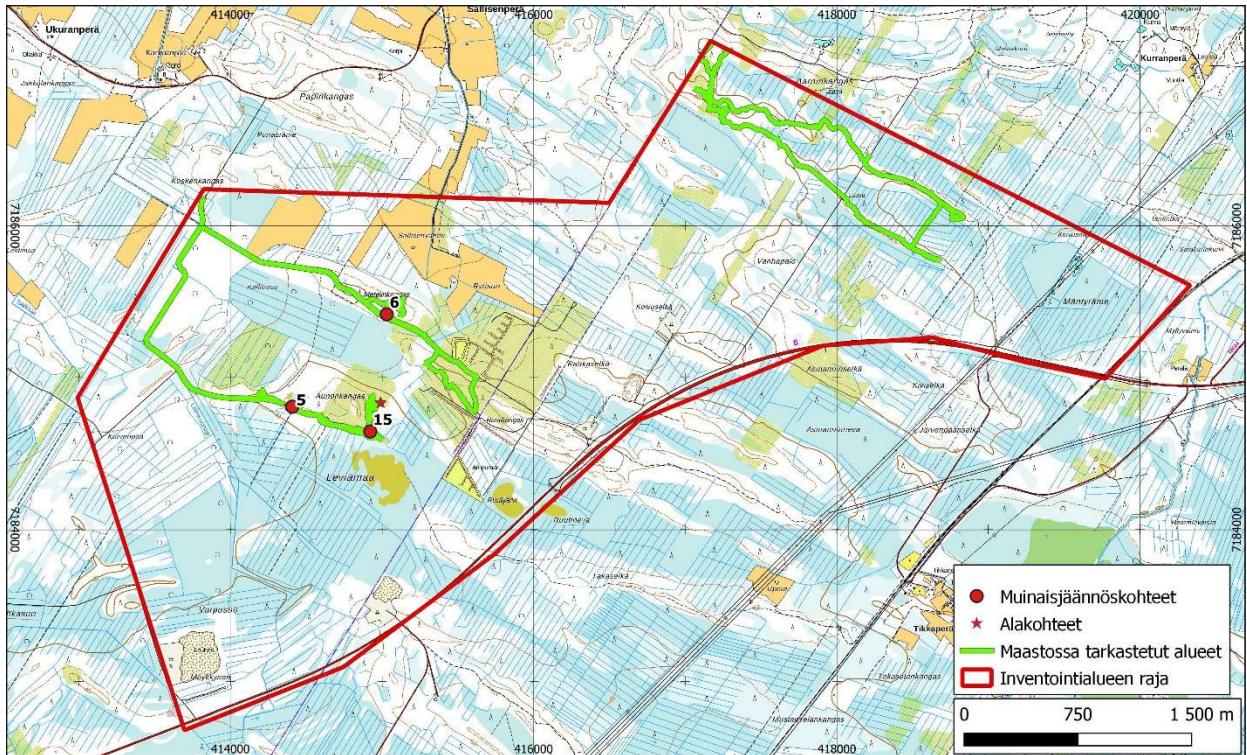
Inventointialueen lounaisosalta on jakokarttoja 1800-luvun alkupuolelta. Näissä inventoitavalle alueelle ei ole kuvattu merkittävää maankäyttöä.



Lounaanpuoleinen inventointialue jakokartassa 1830-luvulla. Alue on osin niittyä, pääosin metsää.



Koillinen inventointialue: inventointikohteet ja maastossa tarkastetut alueet. Punaisella kiinteät muinaisjäännökset, ruskealla muut kohteet. Kohteiden numerointi viittaa tämän raportin tekstiin.



Lounainen inventointialue: inventointikohteet ja maastossa tarkastetut alueet. Kohteiden numerointi viittaa tämän raportin tekstiin.

4. Inventointikohteet

4.1. Aiemmin rekisteröidyt kohteet

1. Liminka, Liminka Heiskari

*Muinaisjäännösrekisterin tunnus 1000015993
(kiinteä muinaisjäännös)*

Tyyppi: asuinpaikat/kylänpaikat

Ajoitus: historiallinen

N 7187538 E 423654

Löydöt: –

Aiemmat tutkimukset: Salmi *et al.* 2012

Aiemmat löydöt: KM2010096:1–89

Heiskarin talo tunnetaan varhaisemmissa 1500-luvun lähteissä ensin Jukkaisen ja sittemmin liton nimellä (Kuorilehto 2013: 67, 80, 84). Talo on 1600-luvun alkuun mennessä siirretty nykyiselle paikalleen Myllykujan varteen (Salmi *et al.* 2012: 6). Maankohoamisen perusteella vanhempi talonpaikka olisi voitu asuttaa jo 1400-luvulla.

Paikalla on tehty koetutkimuksia 2010. Näitä edelsi pintapöiminta, jossa havaittiin historiallisen ajan löytöjä, muun muassa 1400-luvulle ajoittuva *Langerwehe*-kivisaviastian

reunakatkkelma. Koetutkimuksissa havaittiin säilynyttä kulttuurikerrosta ja rakenteita kyntökerroksen alla molemmilta koealoilta. Näitä pidettiin 1600-luvua vanhempana. Kyntökerroksesta on myös 1600–1800-luvun löytöjä.

Vuoden 2022 inventoinnin aikaan paikka oli edellisvuoden jäljiltä sängellä, eikä pinta-pöimintää voitu tehdä. Paikalla tehtiin jonkin verran kairauksia ja muutamissa kohdissa muokattu kerros oli varsin paksu: noin 50 cm tai yli. Nämä on merkitty karttaan alla.

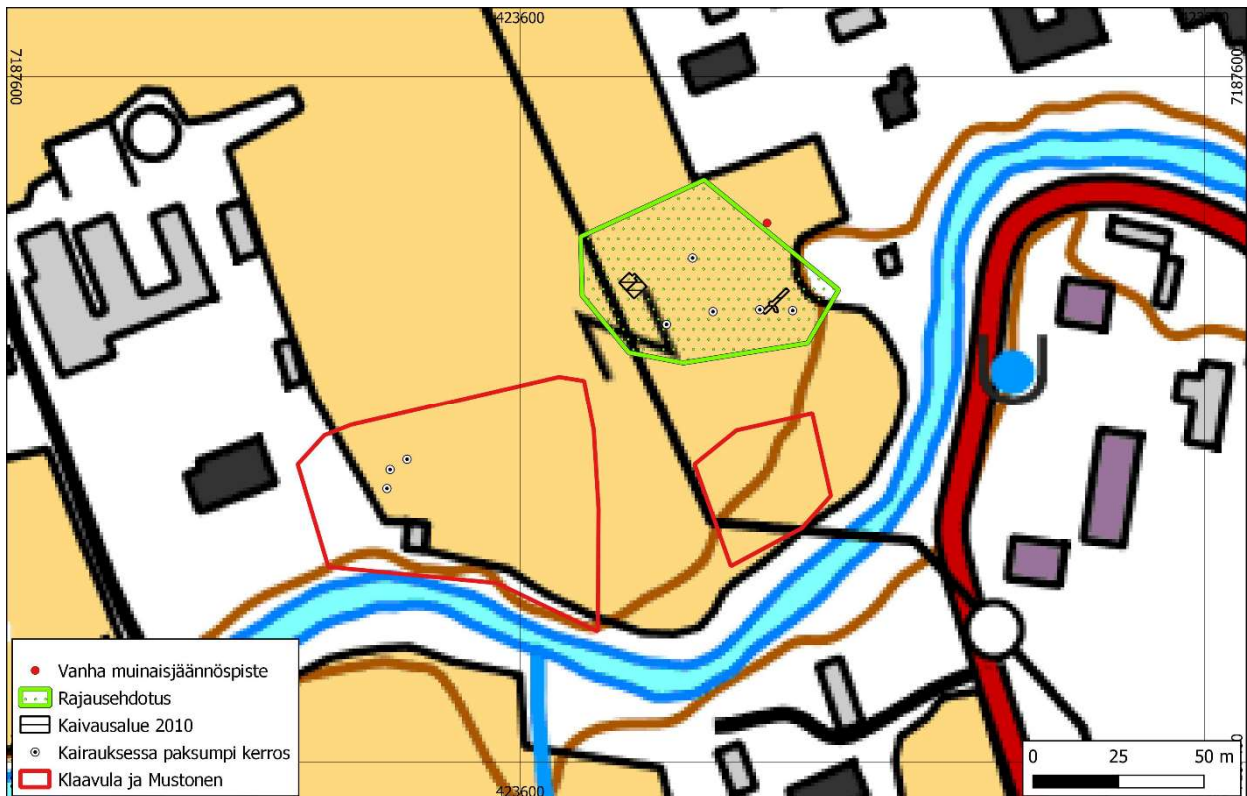
On mahdollista, että näillä kohdilla on esimerkiksi kyntökerroksen alla säilyneitä kaivantoja tai kerroksia. Metallinpaljastimella havaittiin alueelta harvakseltaan rautasignaaleja, joita ei kaivettu esille.

Kohdetta ei ole aiemmin rajattu. Nyt esitetty rajausta perustuu kaivauskarttojen havaintoihin ja inventoinnissa tehtyihin koekairauksiin.

Maanmittauslaitoksen ilmakuvissa kohdalla näkyy selkeä tumma alue, joka jatkuu myös esitetystä rajauksesta pohjoiseen, missä pelto-alue on korkeimmillaan. Kohteen tarkemmaksi rajaamiseksi täytyisi tehdä alueella esimerkiksi pintapöimintää, kun siihen on mahdollisuuk-



Heiskarin talo on sijainnut hieman etäämpänä jokivarresta. Vuoden 2010 koekaivausalueet sijoittuvat oikealla näkyvän lähteen paikkeille ja lähelle sähkölinjaa.



Heiskarin muinaisjäännöskohteen rajausehdotus, joka perustuu löytöjen levintään ja vuoden 1707 karttaan. Kaivausalueiden sijainti on asemoitu vain yhden kiintopisteen perusteella, joten siihen sisältyy jonkin verran epävarmuutta.

2. Liminka, Soldan-Viinikka

Muinaisjäännösrekisterin tunnus 1000028512
(kiinteä muinaisjäännös)

Tyyppi: asuinpaikat/kylänpaikat

Ajoitus: historiallinen

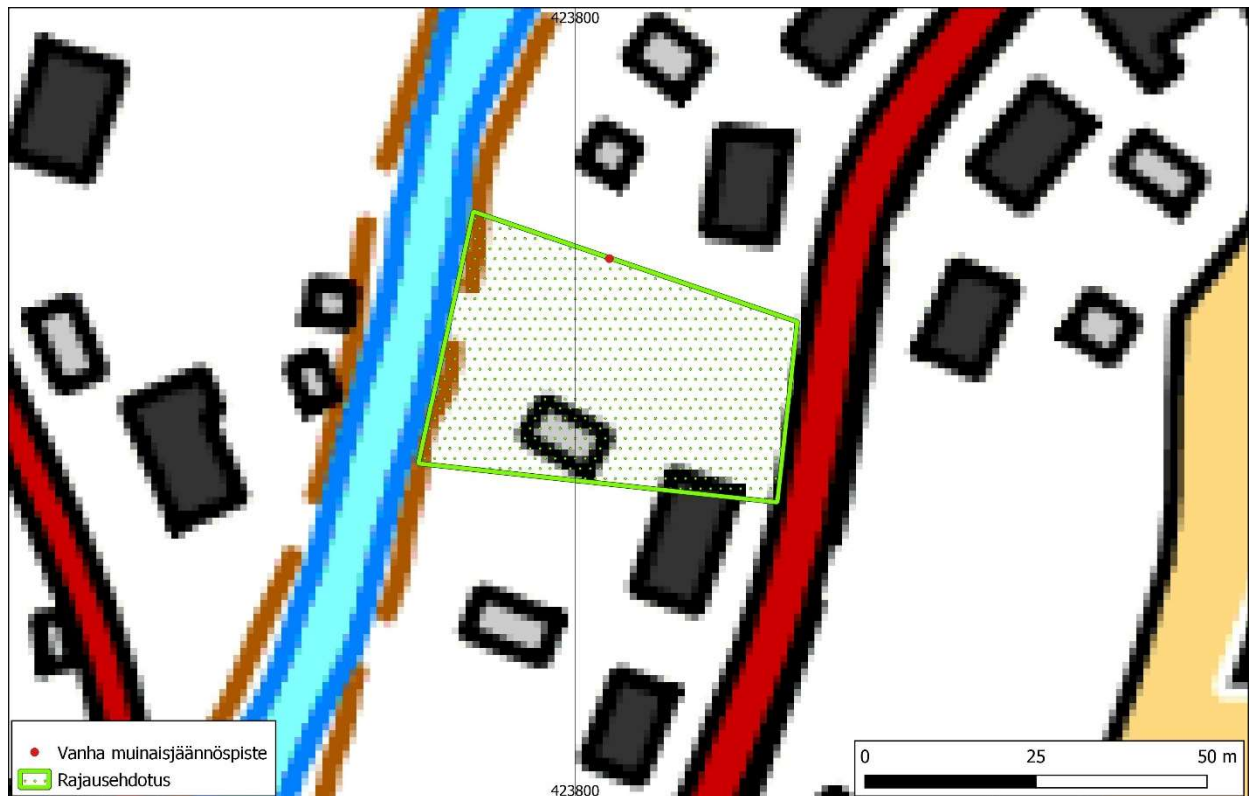
N 7188960 E 423805 (vanha muinaisjäännöspiste)

Löydöt: –

Aiemmat tutkimukset: Sarkkinen (tarkastus 2016)

Aiemmat löydöt: –

Paikalle on rakennettu uusi asuinalue vuoden 2017 jälkeen (ks. Maanmittauslaitoksen historialliset ilmakuvat). Kohde on mahdollisesti osittain tuhoutunut. Kartta-asemoinnin perusteella se sijoittuu kuitenkin pääosin edelleen rakentamattomalle tontille uudisrakennusten välissä.



Kohteen 2 rajausehdotus, joka perustuu vuoden 1707 kartan asemointiin. Punaisella muinaisjäännösrekisterin mukainen sijaintipiste.

3. Liminka, Liminka Prokko

Muinaisjäännösrekisterin tunnus 1000015994 (rekisteröity mahdollisena muinaisjäännöksenä; tuhoutunut?)

Tyyppi: asuinpaikat/kylänpaikat

Ajoitus: historiallinen

N 7187564 E 423953

Löydöt: –

Aiemmat tutkimukset: –

Aiemmat löydöt: –

Kohde on merkitty muinaisjäännösrekisteriin Prokon talon tonttina. Paikalle on rakennettu uudisrakennus 2011–2017 välillä (ks.

Maanmittauslaitoksen historialliset ilmakuvat). Paikalla mahdollisesti sijainneet rakennukset ovat voineet tuhoutua rakennustöissä.

Talon pohjoispuoliselta peltoalueelta on 2022 tehty historiallisen ajan metallinilmaisintöitä, mukaan lukien äyri vuodelta 1638 (Matleena Riutankoski, tiedonanto 2022).

Vuosien 1707 ja 1760–62 kartoilla paikalle ei ole merkitty rakennuksia (Mört 1707, Jellman 1829). Prokon talo on pitäjänkarttaan merkitty joen toiselle puolelle. Aiemmin viimeistään 1500-luvun puolivälissä asutettu Prokon talo on sijainnut Riikolan talojen kohdalla joen pohjoispuolella (Kuorilehto 2013: 133). Tämä voi tarkoittaa vuoden 1707 kartalle merkittyä taloa paikalta noin 100 m itään.



Kohteen 3 sijainti Muinaisjäännösrekisterin tietojen perusteella (punainen piste).

4. Liminka, Liminka (Limmingo by) Aappola

Muinaisjäännösrekisterin tunnus 1000015261
(kiinteä muinaisjäännös)

Tyyppi: asuinpaikat/kylänpaikat

Ajoitus: historiallinen

N 7187543 E 424123

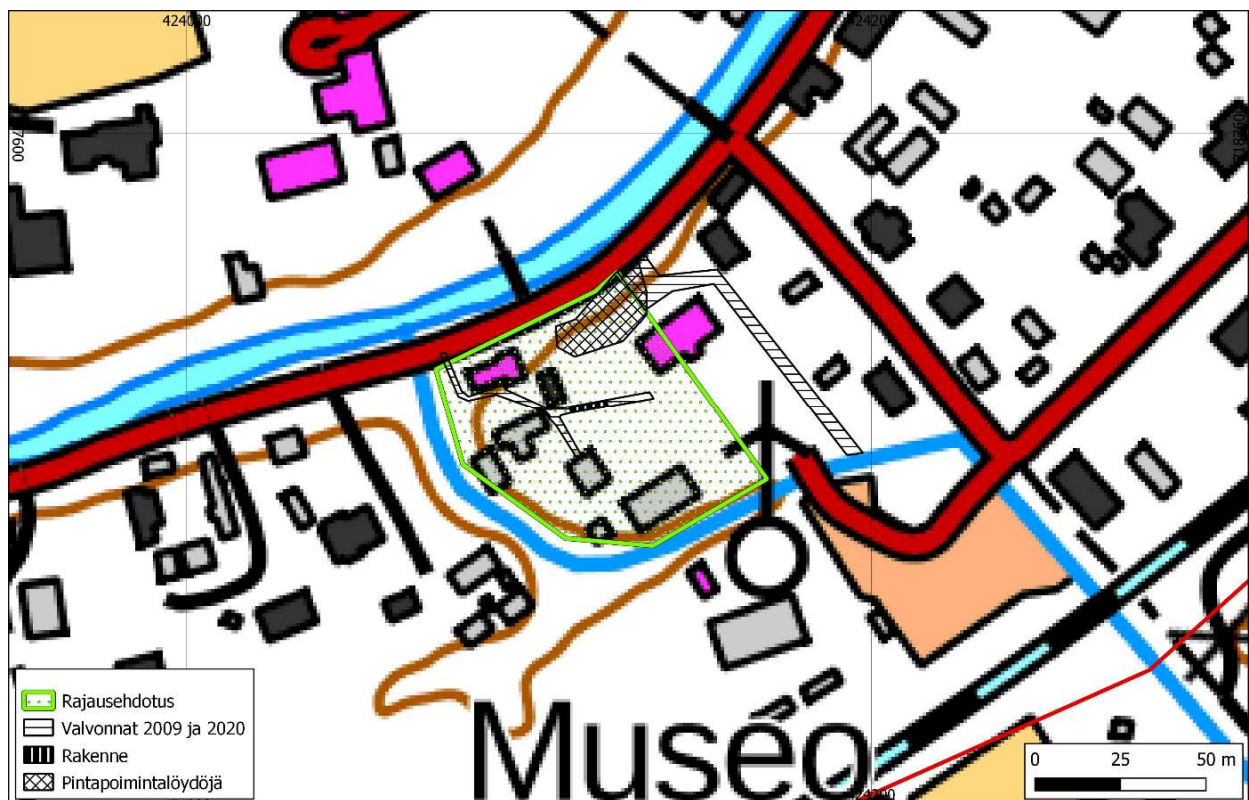
Löydöt: –

Aiemmat tutkimukset: Enqvist (tarkastus 2009), Jylkkä-Karppinen 2009, Airosalmi 2019, Nurmi 2020

Aiemmat löydöt: KM 2009049: 1–34

Varhaisimmat maininnat talosta ovat 1500-luvun puolivälistä ensin Tasaisen ja Ojanperän nimellä (Kuorilehto 2013: 121, 168). Talo siirrettiin paikalta ennen vuotta 1760, mutta paikalle perustettiin 1800-luvulla torppa (Jyrkkä-Karppinen 2009: 10). Viereinen Riikon talon tontti on niin ikään mainittu 1500-luvun puolivälissä, mutta todennäköisesti selvästi vanhempi (Kuorilehto 2013: 147).

Valvonnassa 2009 tontilta havaittiin säilyneitä rakenteita. Entisen Riikon tontin valvonnassa 2020 ei havaittu vanhempia kerroksia.



Kohteen 4 rajausehdotus, joka perustuu kohteen arkeologisiin valvontoihin sekä 1707 kartan perusteella pääteltyihin tonttirajoihin.

5. Lumijoki, Aunonkangas 1

Muinaisjäännösrekisterin tunnus 436010006 (kiinteä muinaisjäännös)

Tyyppi: kivirakenteet/röykkiöt

Ajoitus: kivikautinen, pronssikautinen

N 7184809 E 414408 (vanha muinaisjäännöspiste)

N 7184808 E 414405 (röykkiö)

N 7184814 E 414388 (röykkiö)

N 7184834 E 414991 (raaka-ainekivi, tarkennettu piste)

N 7184690 E 414669 (kuopat)

Löydöt: –

Aiemmat tutkimukset: Sarkkinen 1997, Korteniemi 1999

Aiemmat löydöt: Korteniemi 1999 (KM-numero ei tiedossa)

Röykkiöt sijaitsevat Aunonkankaan länsipäässä kapean harjanteen laella. Paikalla on ollut kaksi matalaa röykkiötä.

Lännenpuoleinen röykkiö on edelleen paikallaan. Se on muodoltaan pitkänomainen ja varsin matala. Kivet sammalen peittämiä ja röykkiö siksi yleisilmeeltään suhteellisen huomaamaton.

Itäisempi röykkiö on nähtävästi osittain tuhoutunut, kun sen läpi on kaivettu sorakuoppa. Todennäköisesti kyseessä on koekuoppa soranottoa varten. Kaivamisesta on jo joitain vuosia.

Todennäköisesti kuoppa on kaivettu röykkiön länsireunaan ja maa on kasattu röykkiön päälle. Röykkiön todennäköistä reunaa näkyy nimittäin ainakin sen pohjoispuolella. On mahdollista, että röykkiö on suurelta osin säilynyt maakasan alla.

Korkeutensa puolesta röykkiöt voisivat ajoittua aivan kivikauden loppuun tai todennäköisemmin pronssikaudelle. Myöhempi ajoitus on alueen syrjäisyyden vuoksi epätodennäköisempää.

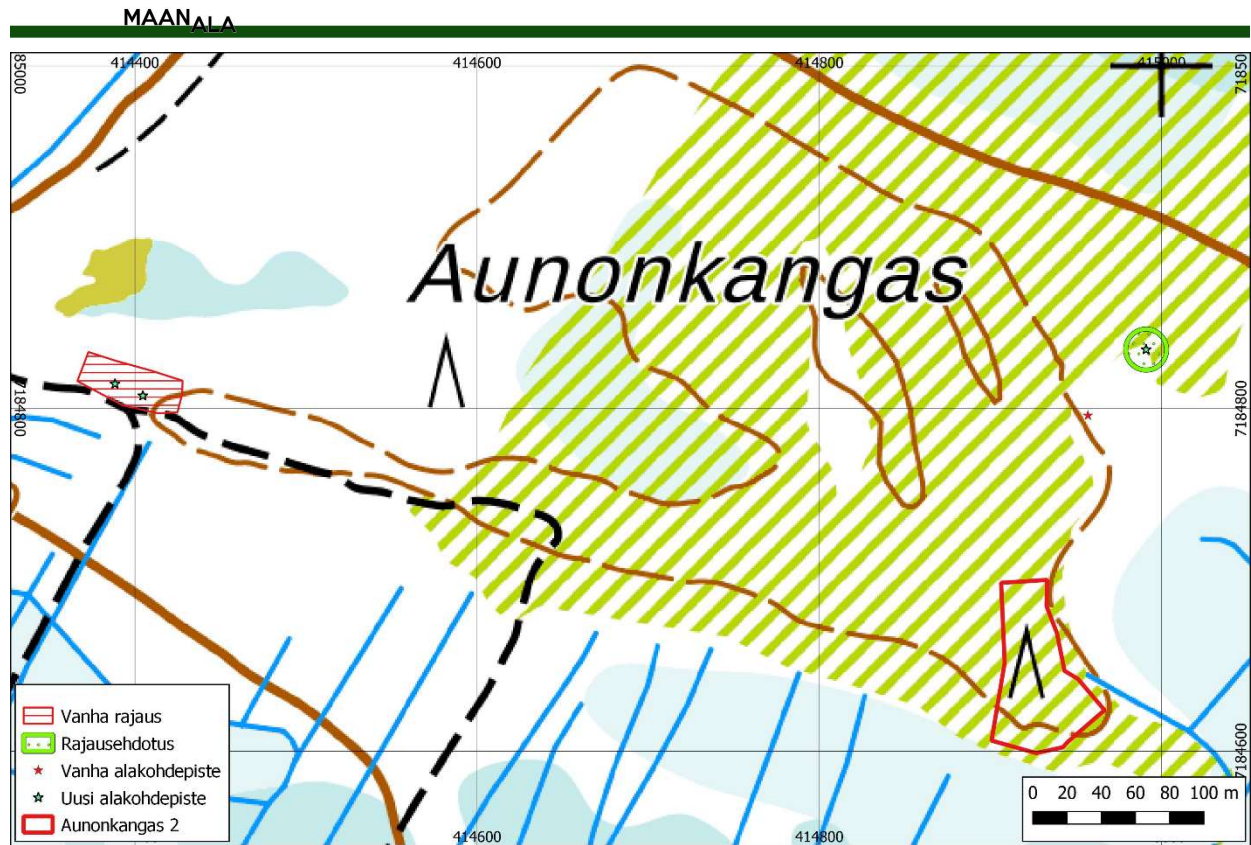
Noin 600 metriä kohteesta itään on aiemmin löydetty kvartsin louhintapaikka suuren siirtolohkareen kyljestä. Kohde oli huomioitu metsähakkuussa, vaikka muinaisjäännösrekisterin paikkatieto oli noin 50 m sivussa. Paikkatietoja on tässä tarkennettu. Kivi on lähempänä kohdetta 15 (Aunonkangas 2), ja voitaisiin lukea myös tämän alakohteeksi.



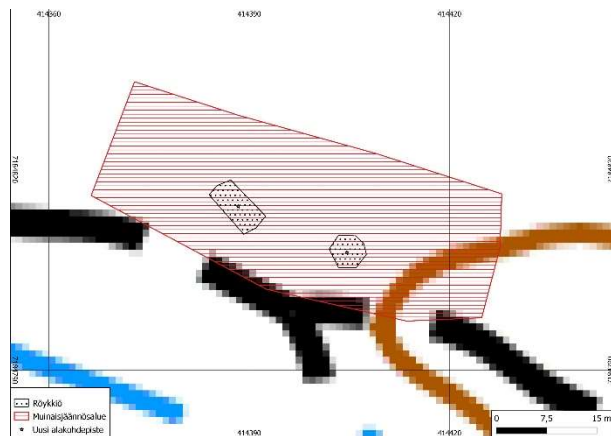
Itäisempi röykkiö on ilmeisesti mäntyjen välissä maakasan alla.



Kvartsinlouhinnan jälkiä siirtolohkareessa.



Kohteen 5 röykkiöiden (vasemmalla) ja louhospaikan sijainti sekä kohteen rajausehdotus.



Kohteen röykkiöiden tarkempi sijoittuminen.

6. Lumijoki, Metelinkangas

Muinaisjäännösrekisterin tunnus 436010004
(kiinteä muinaisjäännös)

Tyyppi: asuinpaikat

Ajoitus: pronssikautinen

N 7185418 E 415032 (vanha muinaisjäännöspiste)

Löydöt: ei talletettu

Aiemmat tutkimukset: Erä-Esko 1976, Sarkkinen 1997, Korteniemi 1999

Aiemmat löydöt: KM 30680:1–2, Korteniemi 1999 (KM-numero ei tiedossa)

Kohde sijoittuu vajaan kilometrin Aunonkankaasta pohjoiseen. Paikalta on soramontun leikkauksesta löydetty kivikautisia asuinpaikkalöytöjä. Suuri osa asuinpaikasta on ilmeisesti tuhoutunut. Tietojen mukaan harjanteen laella on ollut myös rökkiöitä, jotka ovat tuhoutuneet soraotossa.

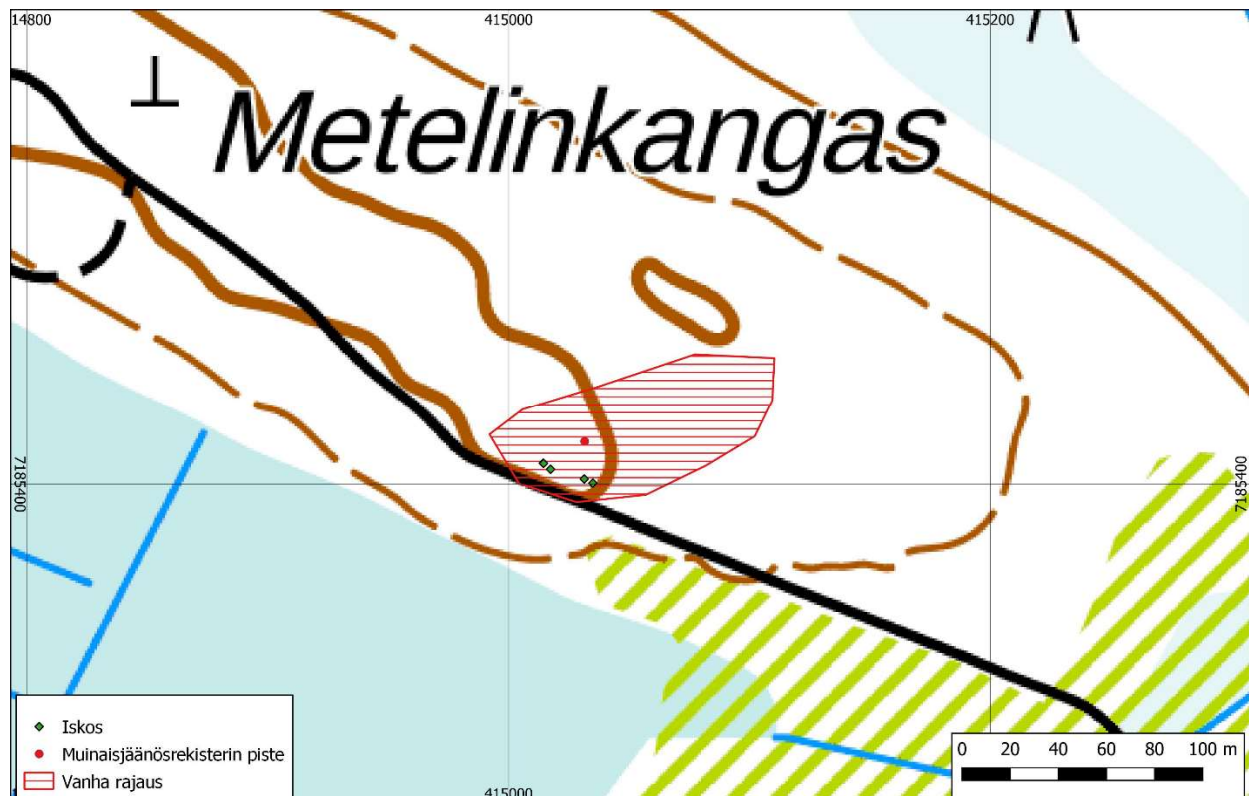
Tien vierisestä vanhan soramontun leikkauksesta löydettiin vuoden 2022 inventoinnissa neljä kvartsi-iskosta ja yksi kvartsiitti-iskos.

Löydöt jätettiin paikalleen. Kohde näytti säilyneen ennallaan.

Paikka muistuttaa Aunonkankaan kohteita, ja mikäli asuinpaikka on rantasidonnainen, myös sijainti on hyvin samankaltainen. Kohde on ollut pitkänomainen saari hieman irrallaan rannikosta. Korkeudeltaan se on hieman alempana n. 39 m mpy ja ajoittuu todennäköisesti hieman myöhäisemmäksi noin 1500–1400 eaa. (ks. Vuorela *et al.* 2009: 78). Aiemmin kohde on merkitty muinaisjäännösrekisteriin kivikautiseksi.



Iskosia havaittiin leikkauksesta lapion kohdalta eteenpäin.



Metelinkankaan rajaus ja havaittujen iskosten sijainti.

7. Liminka, Limingan vanha kirkko

Muinaisjäännösrekisterin tunnus 1000040813 (mahdollinen muinaisjäännös) – ehdotetaan rekisteröitäväksi kiinteänä muinaisjäännöksenä

Tyyppi: kirkkorakenteet/kirkonpaikat

Ajoitus: historiallinen

N 7188720 E 424116

Löydöt: –

Aiemmat tutkimukset: Jouni Taivainen (arkistotutkimus 2021)

Aiemmat löydöt: –

Limingan vanhan kirkon paikka sijaitsee alueen korkeimmalla kohdalla. Kirkko on rakennettu mahdollisesti 1596 ja purettu 1825. Se on merkitty vuosien 1707, 1760 ja 1815 karttoihin. Sijainti on määritetty viimeksi mainittujen perusteella. Hautausmaa ei ole ollut käytössä 1900-luvun alun jälkeen muutamia poikkeuksia lukuun ottamatta.

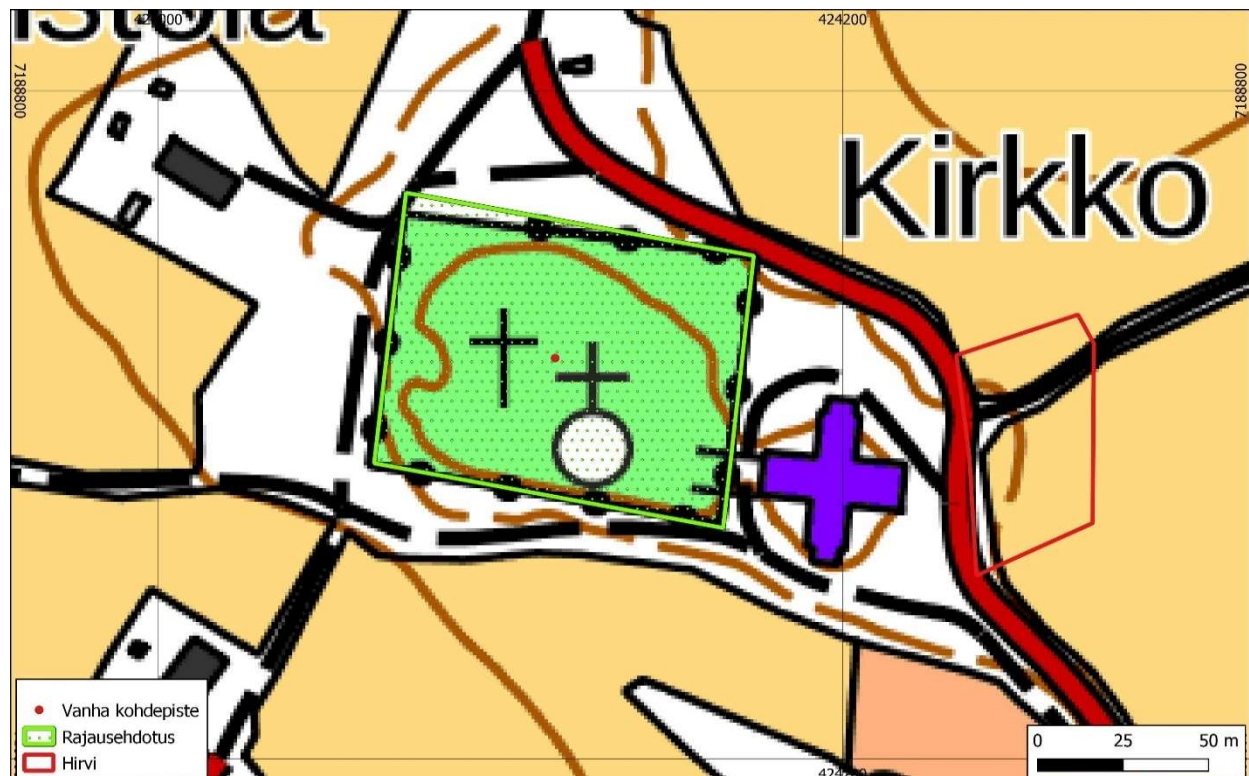
Samalla paikalla on mahdollisesti ollut 1500-luvun lopulla skanssi tai muu pieni linnoitus,

johon viitataan useissa kirjallisissa lähteissä (ks. lukua 3.2.).

Paikalla ei ole selviä maanpäällisiä merkkejä aiemmista rakenteista. Kirkkotarha on jossain vaiheessa tasattu ja varsinkin reunoille on voitu myös ajaa maata. Täyttömaa on voinut suojata varhaisempia rakenteita ja hautoja. Paikka ei viime aikoina ole myöskään ollut aktiivisessa hautausmaakäytössä.



Vanhalla kirkonpaikalla on nykyään hautausmaa. Mäen huippua on mahdollisesti tasattu myöhemmin. Maa ulottuu kivirakenteen yläreunaan saakka.



Kohteen 7 rajausehdotus, joka perustuu kirkkomaan rajautumiseen.

8. Liminka, Vanhanmaantienkangas 2

Muinaisjäännösrekisterin tunnus 1000033017
(muu kulttuuriperintökohde)

Tyyppi: kulkuväylät/tienpohjat

Ajoitus: historiallinen

N 7187866 E 418922 (vanha koordinaattipiste)

Löydöt: –

Aiemmat tutkimukset: Schulz & Itäpalo 2017

Aiemmat löydöt: –

Lumijoella Vanhanmaantienkangasta seuraileva ura määritettiin 2017 inventoinnissa (Schulz & Itäpalo) todennäköisesti pohjanmaan rantatien varhaiseksi linjaukseksi. Tielinjausta selvitettiin tällöin Rantakylään saka.

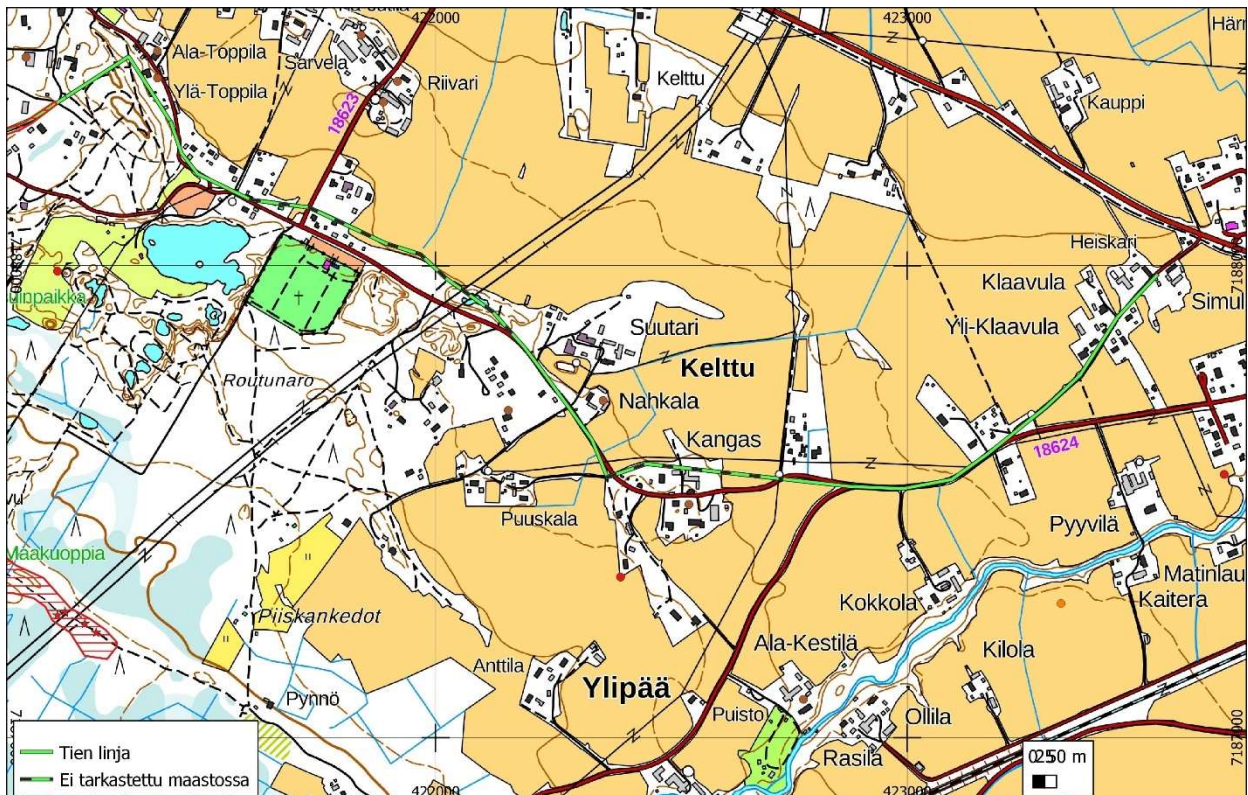
Tästä itään jatkuneen tien sijaintia voidaan yrittää arvioida myöhempien karttojen perusteella. Tarkasteltavan jakson länsipäässä käytetyt kartat ovat vuosilta 1831–1832 ja itäosissa vuodelta 1707 ja 1800-luvulta.

Tie haarautuu Rantakylän itäpuolella. Suurin reitti johtaa mäen ylitse Toppilan talolle.

Nykyään paikalla oleva kuntoilupolku noudattaa mahdollisesti reittiä. Toppilan talon kohdalla linja kääntyy jyrkästi kaakkoon. Tie on tässä kulkenut todennäköisesti nykyisen talon piha-alueen halki. Tämän jälkeen tie noudattelee pitkälti Ylipääntien ja Värmikosketien nykyistä linjaa. Poikkeuksena hautausmaan ja Kankaan talon kohdat, missä tie on kulkenut aiemmin pohjoisempana. Heiskarin talon kohdalla tieura yhtyy uudemman viimeistään 1700-luvulla käyttöön otetun tieuran kanssa.



Mahdollista vanhaa tielinjausta Toppilan talojen takana olevalla kankaalla.



Kohteen 8 sijainti (vihreä viiva).

9. Liminka, Impola

Muinaisjäännösrekisterin kohde 1000044291 (löytöpaikka) – ehdotetaan rekisteröitäväksi kiinteänä muinaisjäännöksenä

Tyyppi: asuinpaikat/kyläpaikat

Ajoitus: historiallinen

N 7187290 E 423324

Löydöt: ei talletettu

Aiemmat tutkimukset: –

Aiemmat löydöt: KM 43767:1

Autioitunut Impolan talo on merkitty vuoden 1707 karttaan ja näkyy vielä 1840-luvun kartoilla. Impolan tila on merkitty Oulun läänin maakirjaan vielä 1905, mutta puuttuu vuoden 1943 ilmakuvasista (Oulun läänin maakirja: 190; Maanmittauslaitoksen historiallisten ilmakuvi-arkisto).

Impolan tilan ensimmäinen isäntä mainitaan 1548 (Kuorilehto 2013: 81). Korkeutensa puolesta paikka olisi voitu asuttaa jo varhain keskiajalla. Paikalta on metallinilmaisinelöytöinä muun muassa valettu veitsenkahva sekä 1500-luvun alkuun ajoittuva klippinki (Matleena Riutankoski, sähköposti 2022).

Kohde erottuu maastossa selkeästi. Paikalla on paljon tiilenkappaleita ja kiviä. Pintapoiminnassa havaittiin luuta, punasavikeramiikkaa,

fajanssia ja piiposliinia. Materiaalia oli paikalla hyvin runsaasti, eikä sitä otettu talteen. Löydöt keskittyvät joen kanssa yhdensuuntaiselle matalle kumpareelle. Peltokerros on paikalla tummaa. Talon paikka näkyy selvästi tummempana myös ilmakuvasissa. Vain alueen länsipuoli oli käännetty, joten alueen itäpuolta ei voitu rajata pintapoiminnan perusteella.

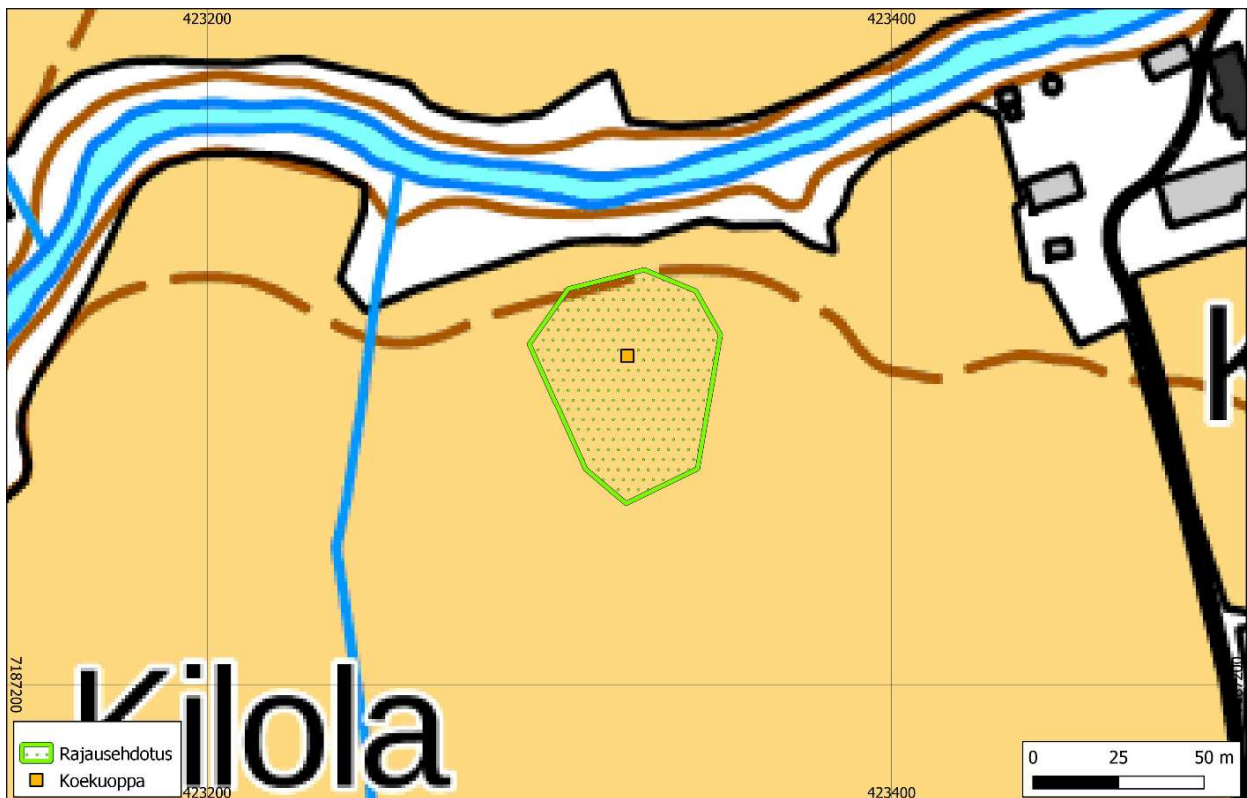
Alueen keskelle tehtiin yksi koekuoppa. Tiilet ja kivet keskittyivät kuopan pohjalle ja maa oli täällä nokista. Muokattu maakerros oli koekuopan ja ympäristöön tehtyjen kairausten perusteella 50–55 cm. Kyntökerroksen alla on siis voinut säilyä kerroksia. Näiden ajoitus ei selvinnyt.



Koekuoppa.



Impolan talon paikka. Taustalla Kaiteran niin ikään keskiaikainen edelleen asuttu talotontti.



Kohteen 9 rajaus on tehty löytöjen levinnän, ilmakuvan tumman alueen, maastonmuotojen ja 1700-luvun karttojen avulla.

10. Liminka, Kramsu

Muinaisjäännösrekisterin kohde 1000037290 (löytöpaikka)

Tyyppi: löytöpaikat

Ajoitus: historiallinen

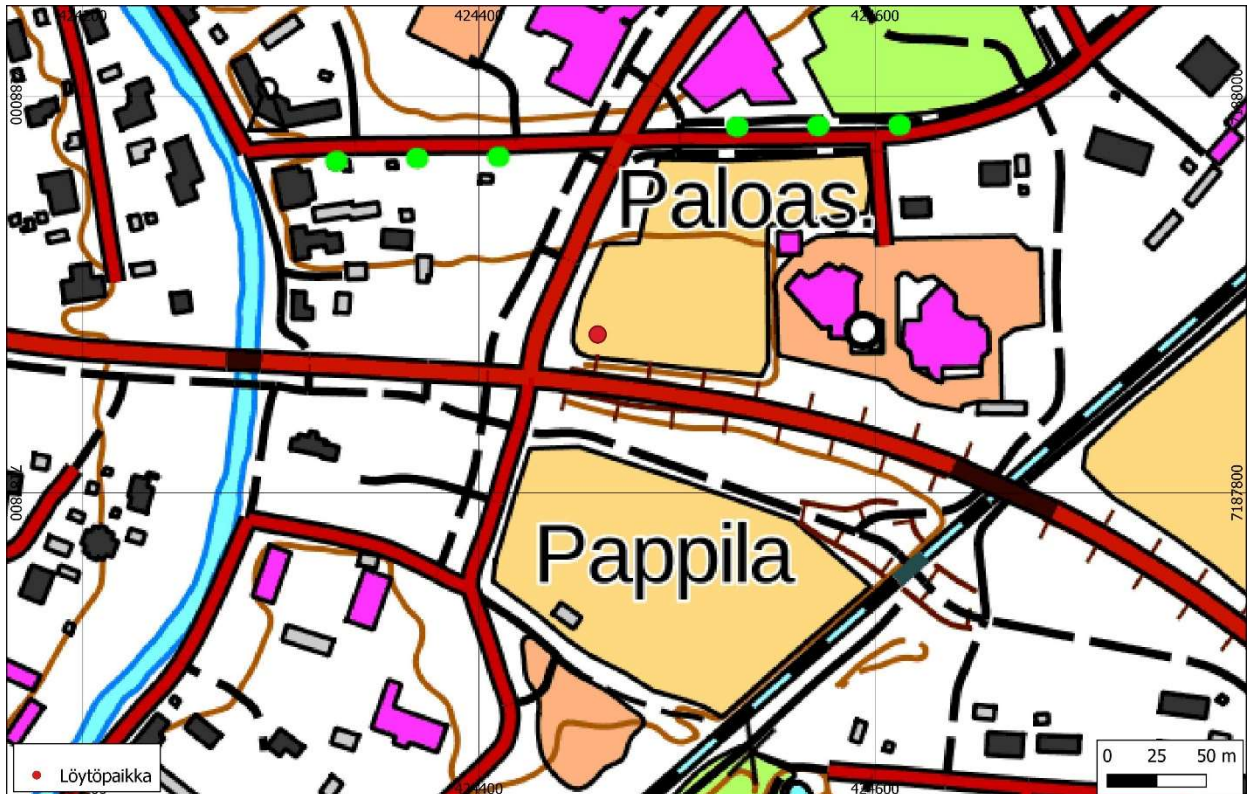
N 7187880 E 424460

Löydöt: –

Aiemmat tutkimukset: –

Aiemmat löydöt: –

Paikalta on metallinetsinnässä talletettu kaksi rahaa vuosilta 1568 ja 1601 (muinaisjäännösrekisterin tunnus 1000037290). Kohteella ollaan tekemässä arkeologinen tarkkuusinventointi (Pohjois-Pohjanmaan museon lausunto 24.3.2021: OUKA/2772/10.02.01/2021). Kohdetta ei siksi tarkastettu tämän inventoinnin yhteydessä.



Kohteen 19 sijainti (muinaisjäännösrekisterin sijaintipiste).

4.2. Aiemmin rekisteröimättömät kohteet

11. Liminka, Krankkala

Uusi kohde – ehdotetaan rekisteröitäväksi kiinteänä muinaisjäännöksenä

Tyyppi: asuinpaikat/kyläpaikat

Ajoitus: historiallinen

N 7188429 E 423475

Löydöt: ei talletettu

Aiemmat tutkimukset: –

Aiemmat löydöt: –

Talonpaikka on merkitty vuoden 1707 karttaan. Isojakokartassa (Jellman 1829) paikalla oleva *Krankalan* tontti on jaettu kahtia. Talot on merkitty kartalle myös 1800-luvulla (Flinkman 1925).

Paikka sijaitsee ympäristön korkeimmalla kohdalla ja on voitu rannansiirtymän perusteella asuttaa aikaisintaan 1600-luvun loppupuolella.

Vuoden 2022 maastotöiden aikana todettiin, että ojat ja salaojat oli uusittu pellolle vastikään ja ojan länsireunasta havaittiin melko

runsaasti tiilenkappaleita käsittävä keskittymä. Itäreuna oli kasvillisuuden peitossa. Tiilialueelta havaittiin myös luita ja puujäänteitä.

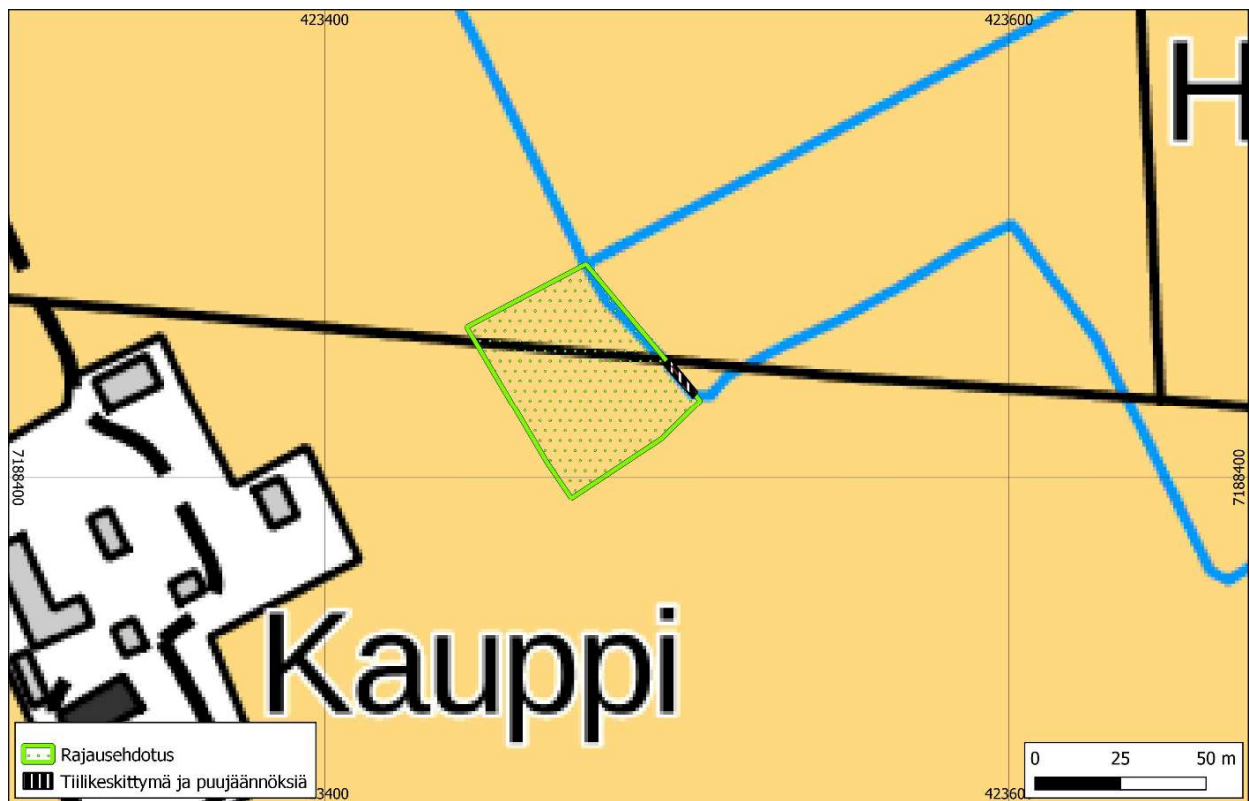
Puujäännöksistä luoteenpuoleinen oli noin 60 cm pellonpinnasta. Lahonnut mahdollisesti pyöreäpintainen puujäännös oli 280 cm pitkä ja ainakin 15 cm halkaisijaltaan. Vieressä oli puuseipään kappale. Tästä muutama metri koilliseen noin 80 cm syvyydellä oli toinen puujäännös. Se oli huonokuntoisempi ja ehkä noin metrin pituinen.

Puujäännökseet olivat ojan suuntaisia ja pohjahiekkaa vasten. On myös mahdollista, että ne ovat valuneet syvemmälle ojaan sen uudelleenkaivamisen seurauksena. Puujäännösten tulkinta jäi epäselväksi. Flinkmanin (1925) kartalle merkitty rakennus on mahdollisesti puuden kohdalla.

Pintapoimintaa tehtiin ojan itäpuolisella alueella, joka oli kynnöksellä. Alueelta havaittiin vain joitain tiilenmuruja. Ilmeisesti tontti sijoittuu ojan länsipuolelle. Tässä pelto oli lanattu ja olosuhteet pintapoiminnalle huonot. Kairalla havaittiin paikalta jokunen kivi, mutta näiden kuuluminen esimerkiksi rakenteisiin ei ole varmaa.



Ojan reunasta havaittu pitempi puujäänne ja tiilensekaista maata.



Kohteen 10 rajausehdotus, joka on tehty ennen muuta vanhojen karttojen perusteella.

12. Liminka, Riiski

Uusi kohde – ehdotetaan rekisteröitäväksi kiinteänä muinaisjäännöksenä

Tyyppi: asuinpaikat/kylänpaikat

Ajoitus: historiallinen

N 7187185 E 422956

Löydöt: ei talletettu

Aiemmat tutkimukset: –

Aiemmat löydöt: –

Riiskin talo mainitaan lähteissä ensimmäisen kerran 1555, jolloin sitä asui vielä Ans Savolainen (Kuorilehto 2013: 151). Talo autioitui 1580-luvulla ja se yhdistettiin Kokon taloon. Talo sijaitsi Kokon talon yläpuolella. Paikalta tunnetaan edelleen Riiski ja Riiskintörmä (Niemiarkisto).

Luontevin paikka talolle olisi mahdollisesti ollut kohdassa, missä peltotasanne työntyy kohti jokea. Tässä ranta on suhteellisen lähellä ja rinne sopivan loiva. Myös törmän alapuolinen tasanne olisi korkeutensa puolesta ollut asutukselle sopiva jo 1500-luvulla.

Törmän päältä saatiin pintapoiminnassa jonkin verran historiallisen ajan asuinpaikkalöytöjä. Astialasia, punasavikeramiikkaa, sormustin, lyijykuula, rautahela, naula, sulanutta lyijyä, sulanutta lasia. Eri puolilla aluetta oli pieniä paloja melko huonosti poltettua tiitä ja palanutta savea. Törmän alareunasta havaittiin hyvin nokista maata, tiilimurenta ja joitain kiviä. Liitupiipun varren katkelma, pari piiposliinin palaa ja mahdollisesti myös jotkin tasolasin palat viittaavat alueelle päätyneen materiaalia myös myöhemmin.

Tästä koilliseen oli toinen löytökeskittymä. Täältä havaittiin suurempia kappaleita hieman paremmin poltettua tiiltä.

Ainakin ensimmäinen keskittymä voisi viitata Riiskin talon paikkaan, tosin sen laidoilta oli myös joitain uudempia löytöjä

Maaperäkairauksissa törmän reuna oli hyvin löyhää savimaata. Mahdollisesti maata on siirtynyt aurauksessa rinteelle. Tämä vaikeutti peltoomaan paksuuden ja sen alaisten kerrosten havaitsemista. Tutkimusten perusteella ei saatu varmuutta siitä onko peltokerroksen alla mahdollisesti säilynyt kulttuurikerroksia.



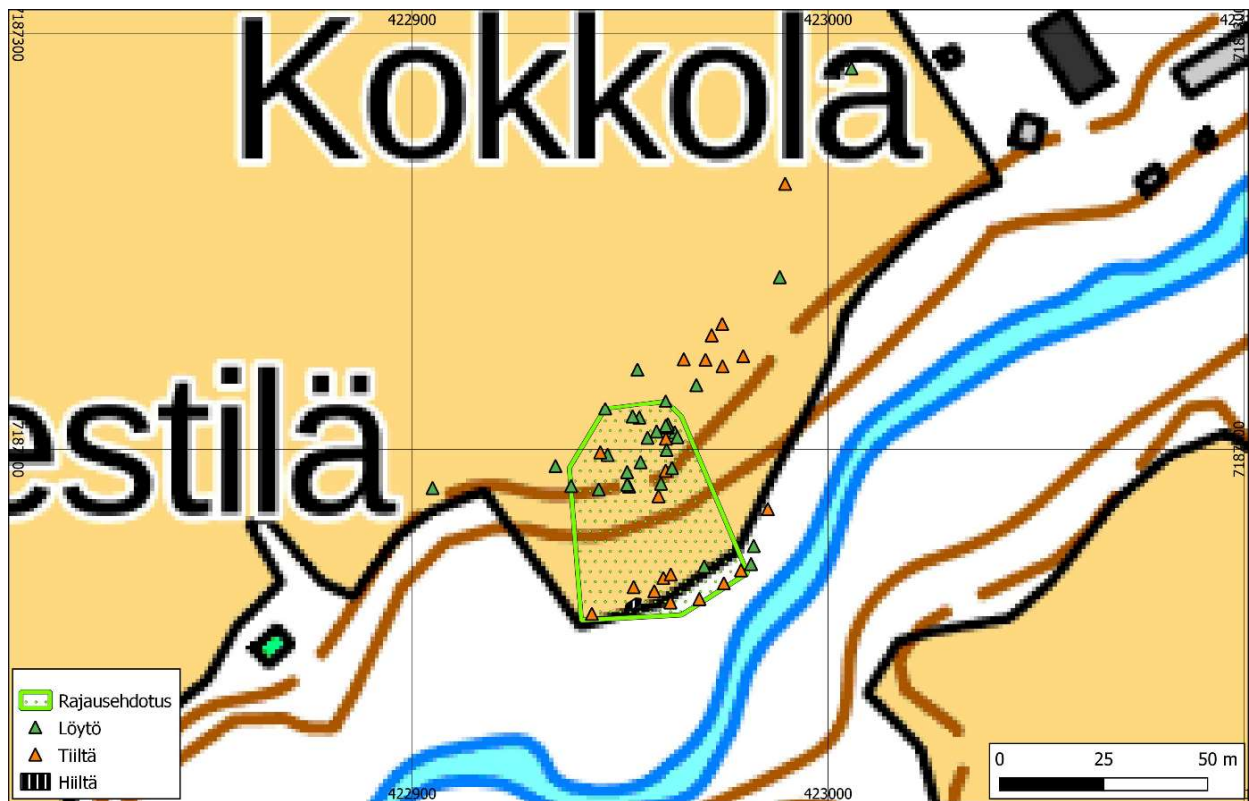
Nokista maata ja tiiltä törmän alareunassa. Taustalla Kokon talo.



Löytöjä kohteelta.



Löytöalue kuvan keskellä olevan lapion ympärillä ja siitä kohti Kokon taloa.



Kohteen 11 löytöjen levintä ja rajausehdotus.

13. Liminka, Hirvi

Uusi kohde – ehdotetaan rekisteröitäväksi kiinteänä muinaisjännöksenä

Tyyppi: asuinpaikat/kylänpaikat

Ajoitus: historiallinen

N 7188697 E 424245

Löydöt: ei talletettu

Aiemmat tutkimukset: –

Aiemmat löydöt: –

Paikalle on merkitty Hirven talo vuoden 1707 karttaan (Mört 1707). Talo on tässä vielä isojakartalla 1760–1762 (Jellman 1829). Sittemmin se on siirretty pohjoiseen nykyisen Hirvelän talon tontille. Mahdollisesti siirto on liittynyt uuden kirkon perustamiseen 1826. Talo on merkitty uudelle tontille pitäjänkarttaan 1844.

Vanhon karttojen asemoinnin perusteella talo olisi sijainnut suurin piirtein Hirveläntien ja nykyisen Kirkkotien risteyksen kohdalla. Kirkkomäellä sijaitseva paikka on voitu asuttaa varhain; ensimmäinen maininta talosta on vuodelta 1569 (Kuorilehto 2013: 72).

Kohta oli ympäristöä ylempänä ja maaperä hiekkainen. Hirveläntien eteläpuolelta

havaittiin pintapöiminnassa muutamia paloja tiiltä sekä astialasin, tasolasin ja fajanssin kapaleet. Tien pohjoispuoli oli nurmella. Täältä havaittiin varsin paljon rautasignaaleja metallinilmaisimella vielä kymmenien metrien etäisyydellä Hirveläntiestä. Lähelle tietä tehtiin koekuoppa, jossa havaittiin noensekaista hiekkaa ja pieniä tiilenmurenia. Pohjalla oli suuria kiviä, eikä kuoppaa kaivettu pohjamaahan. Havainto voisi liittyä asuintonttiin. Maa paikalla muodostaa kuitenkin tieltä pellolle laskevan luiskan ja on mahdollista, että kohtaa on myöhemmin muokattu.



Limingan kirkko ja mahdollinen talonpaikka risteyksessä.



Kohteen 12 sijainti ja rajausehdotus historiallisten karttojen ja maastohavaintojen perusteella.

14. Liminka, Klaavula

Uusi kohde – ehdotetaan rekisteröitäväksi kiinteänä muinaisjäännöksenä

Tyyppi: asuinpaikat/kylänpaikat

Ajoitus: historiallinen

N 7187478 E 423585 (kohteen keskeltä)

Löydöt: ei talletettu

Aiemmat tutkimukset: –

Aiemmat löydöt: –

Nykyisen Pyyvilän itäpuolisella peltoalueella on useita autoituneita tontteja. Näistä Liminka Heiskaria on käsitelty aiemmin (kohde 1).

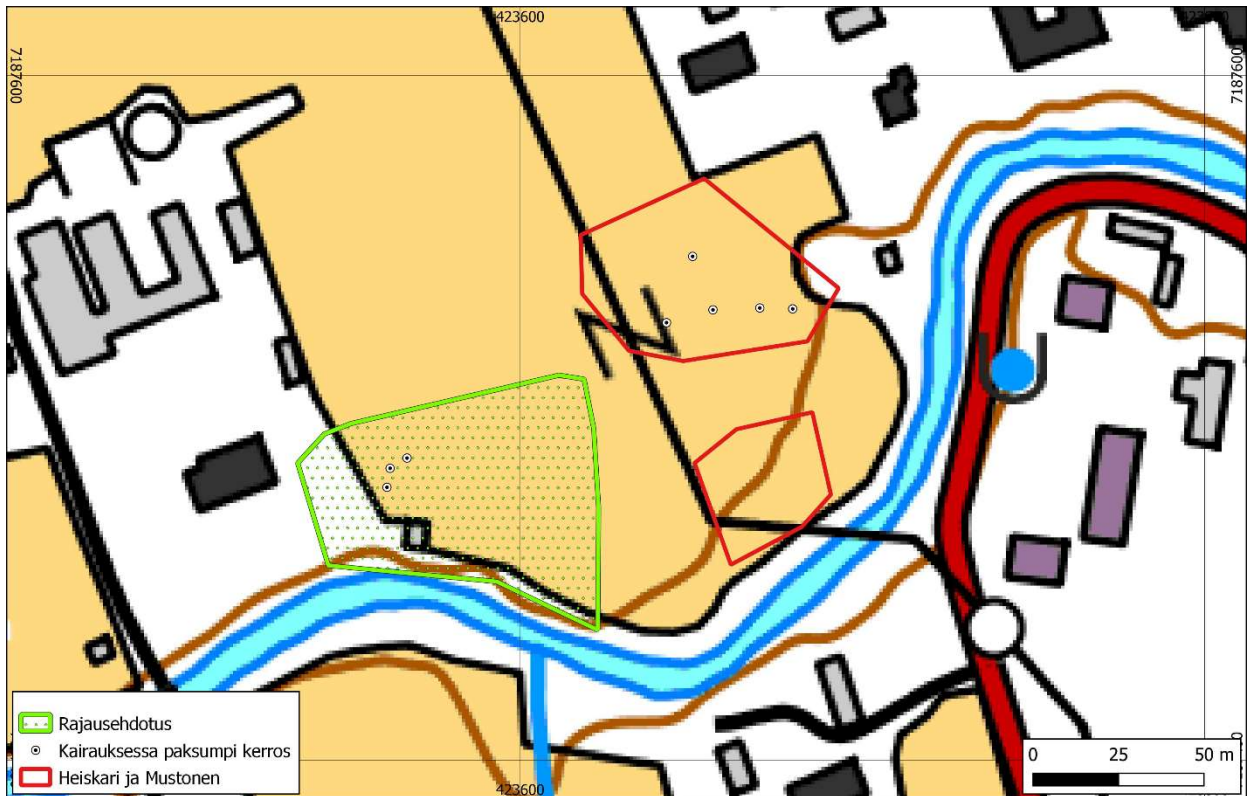
Klaavula on kylän vanhimpia taloja ja mainitaan jo 1550 (Kuorilehto 2013: 99). Paikalle on merkitty kaksi taloa vuosien 1707 ja 1761–1762 karttoihin (Mört 1707, Jellman 1829).

Pellot alueella olivat nurmella, minkä johdosta havaintojen teko oli haastavaa. Klaavulan

tontin länsiosissa peltokerroksen havaittiin paikoin olevan varsin paksu noin 50 cm. Pinta-kerroksesta löydettiin kuparipannun osia. Lisäksi tontin itäreunalla kulkevan ojan eteläpäästä havaittiin tiilenkappaleita ja kiviä. Peltokerroksen alla mahdollisesti säilyneiden rakenteiden selvittäminen edellyttäisi tarkempia tutkimuksia.



Klaavulan taloista läntisempi lienee sijainnut törmän päällä kuvan osoittamalla kohdalla.



Kohde 13. Tonttien sijainnit määritetty karttojen perusteella

15. Lumijoki, Aunonkangas 2

Uusi kohde – ehdotetaan rekisteröitäväksi kiinteänä muinaisjäänneksenä

Tyyppi: asuinpaikat

Ajoitus: kivikautinen, pronssikautinen

N 7184646 E 414923 (kohteen keskeltä)

Löydöt: KM44229

Aiemmat tutkimukset: –

Aiemmat löydöt: –

Kohde sijaitsee Aunonkankaan kaakkoislaidalla noin 500 m ennestään tunnetuista rökkiöistä (Aunonkangas 1) länteen. Kvartsilouhos sijaitsee noin 200 m kohteesta pohjoiseen.

Äestetyn hakkuuaukean reunalta löydettiin pintapöimintana iskoksia, hioin sekä hiotun kiviesineen kappale. Muutamassa kohdassa aluetta havaittiin myös hiilistä maata, joskin on epäselvää, onko tällä yhteyttä löytöihin.

Löytöalue jakaantuu kaakkoon pistävän niemien molemmille puolille. Oletettavasti ranta-sidonainen asuinpaikka on sijainnut aikanaan mantereeseen maatuvalle saarella, mutta

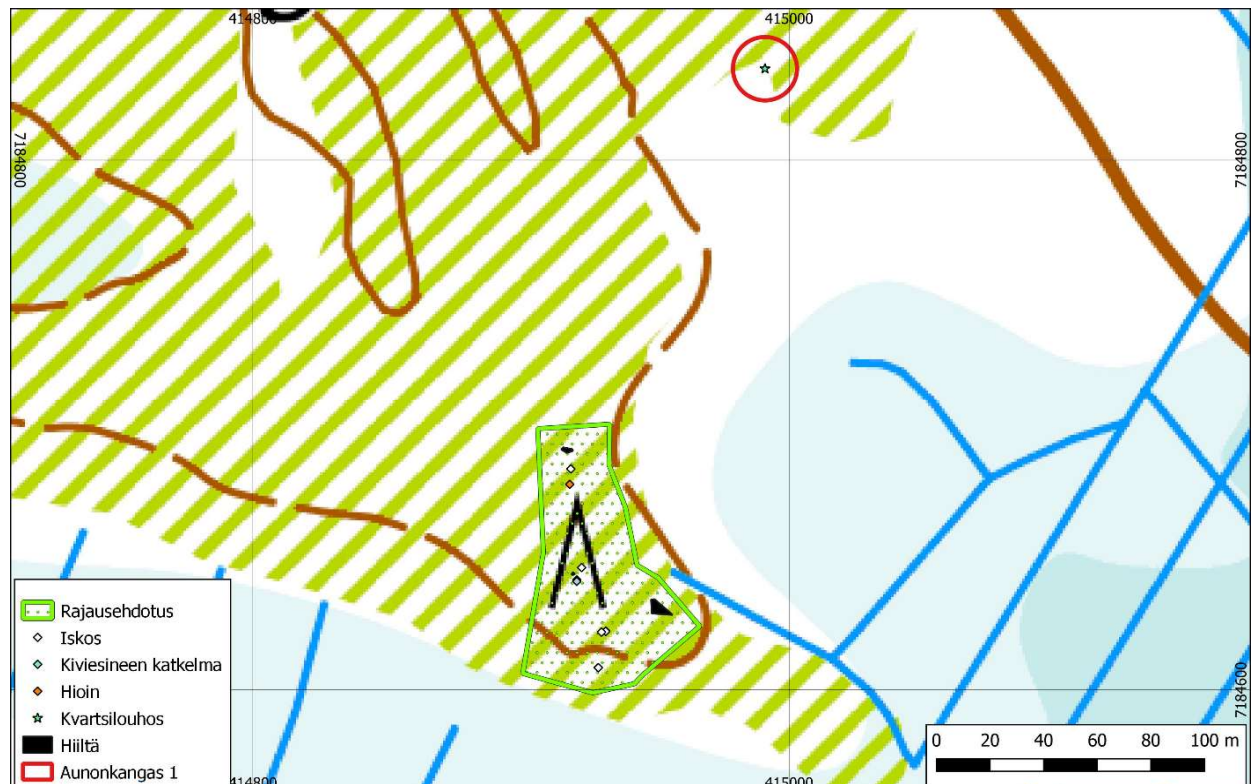
niemi lienee antanut suojaa tuulilta (ks. kartta s. 6).

Paikka on sijainnut rannassa varsin lyhyen aikaa merenpinnan ollessa 41–42 m nykyistä korkeammalla. Tämä ajoittaa kohteen luultavasti pronssikauden vaihteeseen noin 1800 eaa. tienoille (ks. Vuorela *et al.* 2009: fig. 47).

On varsin todennäköistä, että kohde liittyy lähellä oleviin Aunonkangas 1 kohteisiin. Nämä sijaitsevat pitkälti samalla korkeudella. Kvartsin louhintapaikka sijaitsee lisäksi lähempänä tätä. Se olisi paikan käyttöaikana ollut mahdollisesti matalassa rantavedessä.



Niemi luoteesta kuvattuna. Ranta viettää mäntyröykkiön kohdalta molempiin suuntiin. Löytöjä tehtiin myös molemmilta puolilta.



Rajausehdotus löytölevinnän ja topografian perusteella. Yläreunassa myös kohde Aunonkangas 1.

16. Liminka, Heiskari 2

Uusi kohde – ehdotetaan rekisteröitäväksi kiinteänä muinaisjäänneksenä

Tyyppi: asuinpaikat/kyläpaikat

Ajoitus: historiallinen

N 7188110 E 423355

Löydöt: ei talletettu

Aiemmat tutkimukset: –

Aiemmat löydöt: –

Paikalle on vuoden 1707 karttaan merkitty talo. Talo puuttuu vuoden 1760–1762 isojakokartalta (Jellman 1829). Tontti lienee autoitunut tässä välissä, kenties jo isovihan aikaan. Sittemmin se on yhdistetty Heiskarin tilaan. Paikka olisi voitu asuttaa maankohoamisen perusteella aikaisintaan 1500-luvun lopulla.

Maanomistajan mukaan paikalta nousee kynäessä kiviä ja maa on nokista. Myös vastaavalta kohdalta peltokaistan itäreunasta nousee kiviä. Jälkimmäinen selittynee paikalla vielä 1948 ilmakuvasa näkyvällä rakennuksella (Maanmittauslaitos, historialliset ilmakuvat).

Paikalla tehdyssä pintapoiminnassa havaittiin selvä keskittymä tiilenmuruja. Näiden levintä käy yhteen 1707 kartalle merkityn tontin kanssa. Maa oli paikoin selvästi nokista. Muita löytöjä oli huomattavan vähän. Nämä käsittivät hieman punasavikeramiikkaa, astialasia, piiposliinia ja sulanutta lasia. Paikalta havaittiin jonkin verran rautasignaaleja metallinpaljastimella. Maanomistajan mukaan harrastajat olivat löytäneet paikalta kolikoita.

Maaperäkairalla havaittiin hiekkaisen kyntökerroksen alta puhdas hiekkakerros. Kulttuuri-kerrosta ei koekairauksista havaittu.



Talonpaikka on pellon oikeassa reunassa lapion tienoilta kohti kuvaajaa. Valkoinen Heiskarin talo näkyy vasemmalla takana.



Kohteen 15 rajausehdotus vuoden 1707 kartan ja löytöaineiston pohjalta.

17. Liminka, Mustonen

Uusi kohde – ehdotetaan rekisteröitäväksi kiinteänä muinaisjäännöksenä

Tyyppi: asuinpaikat/kylänpaikat

Ajoitus: historiallinen

N 7187481 E 423671 (kohteen keskeltä)

Löydöt: ei talletettu

Aiemmat tutkimukset: –

Aiemmat löydöt: –

Kaavulan talojen alapuolelta tunnetaan Mustosen talo vuodesta 1648 lähtien (Kuorilehto 2013: 117). Kuorilehto arvelee paikalla olleen talon jo aiemmin. Taloa ei ole kuitenkaan merkitty paikalle 1707 karttaan. Talo on voinut olla autiona tähän aikaan, tai sitten alkuperäinen Mustosen talo on sijainnut kauempana joesta ja kyse olisi kohteesta 15.

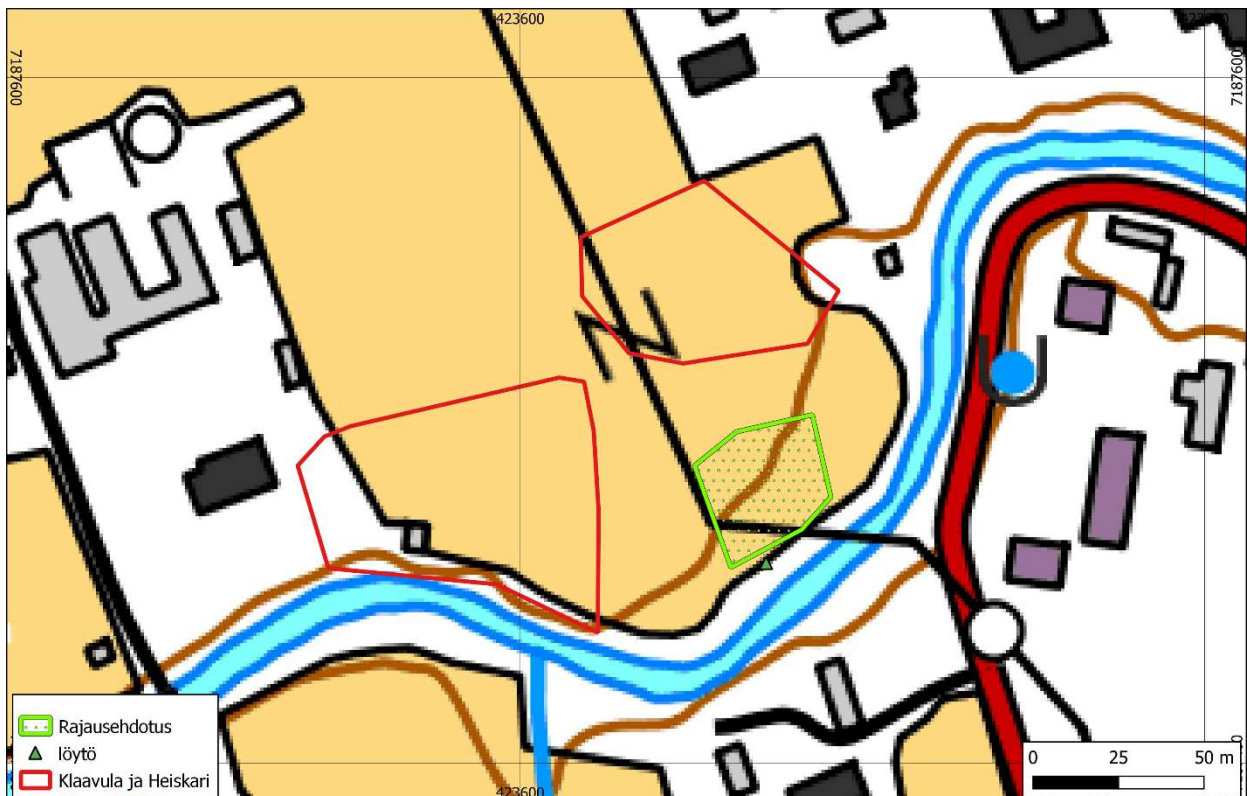
Isojakokartasta talo sen sijaan löytyy tältä paikalta. Huomattakoon, että tontti on suoraan

vanhan Heiskarin talonpaikan kohdalla, ja voi olla myös jatkoa tälle asutukselle lähempänä jokea.

Pelto tontin sijaintipaikalla oli inventoinnin aikaan sängellä. Tontin joenpuoleisesta reunasta löydettiin metallinpaljastimen avulla yksi musketinkuula. Myös harrastajat ovat tietävästi käyneet alueella aiemmin.



Mustosen tontin sijaintipaikka kuvassa etualalla. Klaavulan talot ovat olleet seuraavilla peltolohkoilla.



Kohde 16. Tonttien sijainnit määritetty karttojen perusteella.

18. Liminka, Yli-Kestilän torpat

Uusi kohde – ehdotetaan rekisteröitäväksi muuna kulttuuriperintökohteena

Tyyppi: asuinpaikat/torpat

Ajoitus: historiallinen

N 7186802 E 422010

Löydöt: ei talletettu

Aiemmat tutkimukset: –

Aiemmat löydöt: –

Yli-Kestilän tilan maille on merkitty useita torppia isojakokarttoihin. Vuoden 1761 kartalle (Gutzen 1761) on merkitty summittaisesti yksi itsellisen talo (*inhyses*) ja yksi sotilastorppa (kohdekartalla a ja b). Huomattakoon, että alueelta tunnetaan useita Tarkki-nimiä (Nimiaristo). Tämä voisi viitata sotilasnimeen (Stark). Flinkmanin (1925) karttajäljennöksessä toinen torppa näyttää edelleen olevan samassa paikassa, mutta toinen on lähempänä Yli-Kestilää (kartalla c). Tämän paikalla on sijainnut rakennus vielä vuoden 1946 ilmakuvasa (Maanmittauslaitoksen historiallinen kartta-arkisto). Maanomistajan mukaan torppien kivet on raijattu myöhemmin pellolta.

Maastotarkastuksessa näiden torppien paikoilta havaittiin joitain rautasignaaleja. Sotilastorpan (b) paikalla maaperä oli hiekkaista ja kyntämätöntä peltolohkojen välillä. Muutenkin peltokerros oli alueella ohut.

Näistä luoteeseen on merkitty isojakokartoille vielä yksi torppa (d), joka puuttuu

myöhemmältä 1800-luvun kartalta (Fillmer 1762, Flinkman 1925). Kartalle merkittyä torppaa ei maastosta löydetty, mutta tästä noin 60 metriä länteen on tien laidassa rakennusten pohjia (e). Tien reunassa sijaitsevan kivijalan nurkassa on mahdollisesti kiuas. Lisäksi paikalla on kaksi nelikulmaista pientä rakennusjäännettä ja yksi maakumpu. Maanomistajan mukaan tässä on torpan paikka. Sen ajoituksesta ei päästy selville.

Taulukko. Kohteen 17 alakohteet.

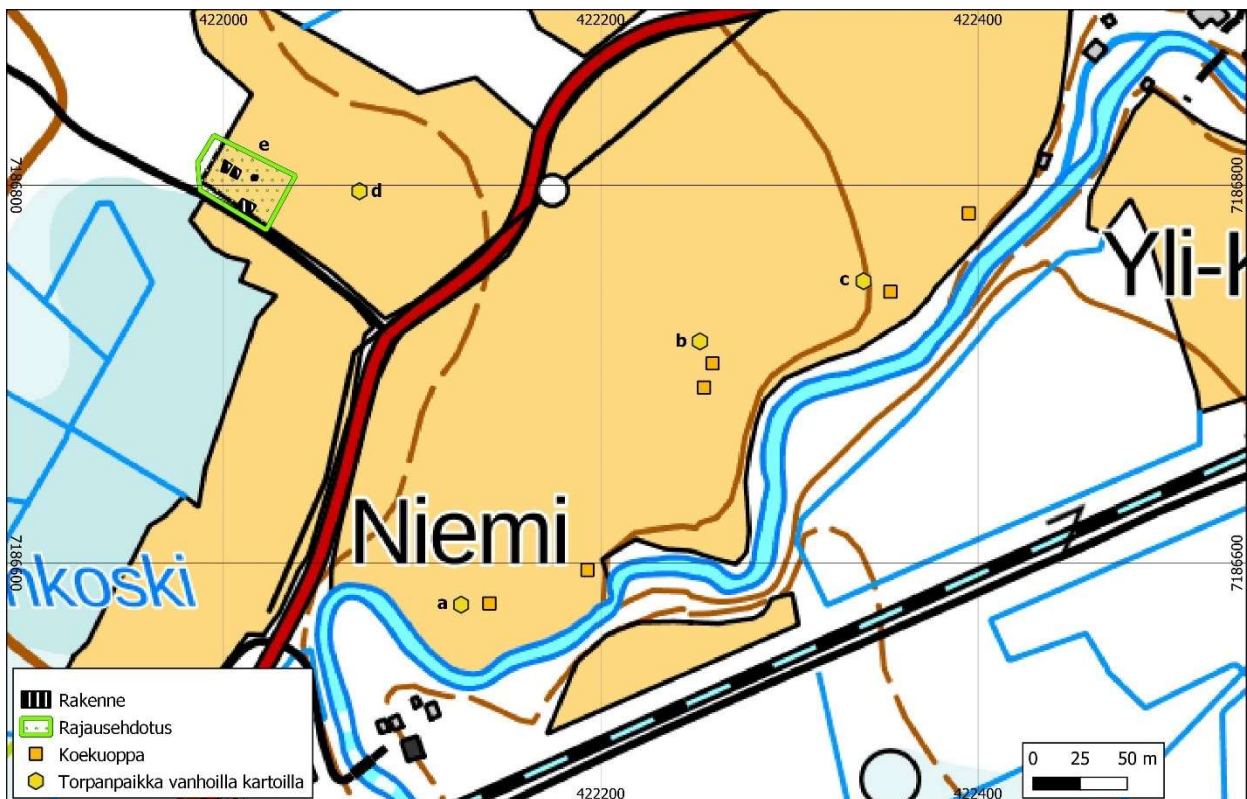
Kohde	N	E
Torppa a	7186578	422126
Torppa b	7186717	422253
Torppa c	7186749	422339
Torppa d	7186797	422072
Rakenteet e	7186802	422010



Mahdollinen sotilastorpan paikka.



Kohteen 17 rakennusten pohjia. Mahdollinen kiuas osuu männyn kohdalle.



Kohde 17. Karttojen perusteella asemoidut torpanpaikat sekä koekuopat ja rajausehdotus.

19. Liminka, Linnukanmäki

Uusi kohde – ehdotetaan rekisteröitäväksi muuna kulttuuriperintökohteena

Tyyppi: kirkkorakenteet/kirkonpaikat

Ajoitus: historiallinen

N 7188353 E 424556

Löydöt: –

Aiemmat tutkimukset: Korpi *et al.* 2006

Aiemmat löydöt: –

Perimätiedon mukaan Limingan kirkko olisi sijainnut aiemmin Linnukanmäellä. Kirkko poltettiin 1589 ja 1592, minkä jälkeen se olisi siirretty kirkonmäelle. Paikalla on nykyään muistomerkki.

Linnukka-nimen on katsottu juontuvan linnusta tai pienestä linnasta. On pohdittu, onko nimi tarkoittanut aiemmin nykyistä kirkonmäkeä, johon liittyy myös tieto linnoituksista 1500-luvun lopulta (Keränen 2003: 60–63; Korpi *et al.* 2006: 9–11). Toisaalta Linnukka-

nimi mainitaan paikallisen talollisen nimenä jo 1500-luvun puolivälissä (Kuurilehto 2013: 112).

Linnukanmäki on nykyisen kirkkomäen ohella alueen korkeimpia kohtia ja ollut sopiva rakennuspaikka jo keskiajalla.

Kohteella on tehty koekuopitusta 2006, mutta jälkiä kirkoista ei löydetty.



Vanhan kirkonpaikan muistomerkki sijaitsee Linnukanmäen korkeimmalla kohdalla.



Kohteen 18 sijainti ja rajausehdotus, joka perustuu muistomerkin rajautumiseen.

20. Liminka, Kankaala*Uusi kohde – mahdollinen muinaisjäännös*

Tyyppi: asuinpaikat/kyläpaikat

Ajoitus: historiallinen

N 7187377 E 422632

Löydöt: –

Aiemmat tutkimukset: –

Aiemmat löydöt: –

Vuoden 1707 karttaan merkitty Kankaan tai Kankaalan talo sijaitsee nykyisin pellolla. Metallinpaljastinharrastajat ovat tehneet paikalta runsaasti löytöjä. Tähän sisältyy muun muassa useita kymmeniä 1600–1800-luvun rahoja. Vanhin on vuodelta 1597.

Paikka ei kuulu inventointialueeseen, joten sitä ei tarkistettu. Tieto harrastajien tekemistä löydöistä saatiin maanomistajalta.

Talon paikka näkyy ilmakuvissa tummana alueena pellon pinnalla.



Harrastajien löytöjä kohteelta 20. Rahat ovat pääosin 1600–1700-luvuilta.



Kohteen 20 rajausehdotus, joka on tehty 1707 ja 1762 karttojen sekä ilmakuvissa näkyvän tumman alueen perusteella.

5. Yhteenveto tutkimuksen tuloksista

Alueelta löydettiin seitsemän autioitunutta keskiajan ja uuden ajan asuinpaikkaa, jotka määritettiin aiemmin tuntemattomiksi kiinteiksi muinaisjäännöskohteiksi (kohteet 9, 11–14, 16 ja 17). Niiden ajoituksen tarkempi selvittäminen vaatisi koekaivauksia. Lisäksi alueella on suuri määrä edelleen asuttuina olevia keski- ja uuden ajan talotontteja. Näitä ei tarkastettu maastossa.

Kaksi vanhastaan tunnettua historiallisen ajan muinaisjäännöskohdetta (kohteet 2 ja 3) ovat mahdollisesti ainakin osittain tuhoutuneet, muut vaikuttavat säilyneen ennallaan.

Inventointialueen eteläosalta tunnettiin aiemmin esihistoriallisen ajan kohteita. Näistä röykkiökohde *Aunonkangas 1* (kohde 5) oli osittain vaurioitunut soranotossa. Lähistöltä löydettiin yksi uusi muinaisjäännöskohde *Aunonkangas 2* (kohde 14). Kyseessä on kivi- tai pronssikautinen asuinpaikka.

Oulussa 10.11.2022

Arttu Tokoi

Arkeologi, FM

Maanala Oy

6. Lähteet

Painamattomat lähteet

Airosalmi Milla 2019. *Vanha Liminka. Kaapeli-kaivantojen arkeologinen valvonta*. Oy Sigillum Ab.

Erä-Esko, Liisa 1976. *Metelinkangas, tarkastus*. museoviraston arkisto.

Jylkkä-Karppinen Kirsi 2009. *Liminka, Aappola 2009 (LIMA-09. Museon piha-alueen kaivutöiden arkeologinen valvonta*. Museovirasto, Rakkennushistorian osasto.

Korpi Hanna-Kaisa, Pelttari Paula & Väre Tiina 2006. *Liminka Linnukanmäki. Linnukanmäen koekuopitus 22.5.–27.5.2006*. Oulun yliopisto, Arkeologian laboratorio.

Korteniemi, Markku 1999. *Hirvineva. Tarkastuskertomus muutamista muinaisjäännöskohteista peruskarttalehden 2443 06 HIRVINEVA alueelta syksyllä 1999*. Oulun yliopisto, Arkeologia.

Kuorilehto Markku 2013. *Limingan asutuksen synty keskiajalta 1600-luvulle*. Pro gradu -tutkielma. Oulun yliopisto.

Maanmittauslaitoksen historiallisten ilmapäätien arkisto.

Nurmi Risto 2020. *Liminka Aappola kivikoulu. Vesijohtotyömaan arkeologinen valvonta*. Oy Sigillum Ab.

Oulun läänin maakirja I. 1905. Oulun kihlakunta, Limingan kunta, lehti 190.

Salmi Anna-Kaisa, Nurmi Risto & Kuorilehto Markku 2012. *Liminka. Heiskari ja Kankaanmäki. Historiallisen ajan maaseutuarkeologisen kohteen koekaivaus*. Oulun yliopisto, arkeologian laboratorio.

Sarkkinen, Mika 1997. *Lumijoki. Inventointi 1997*. Museoviraston arkisto.

Schulz H. & Itäpalo J. 2017. *Liminka 2017. Valtatie 8:n ympäristön osayleiskaava ja Liminganlahden osayleiskaava – arkeologinen inventointi*. Keski-Pohjanmaan ArkeologiaPalvelu.

Kartat

Fillmer, M. G. 1762 [vuosiluku epävarma]. *Geometrisk Charta ... öfwer ...immingo och Strandby Byar ... Limingo Sochn.* Liminka 4:1, Maanmittauslaitoksen arkisto.

Flinkman K. 1925. *Karta öfver Liminga Samfällighets Bröstmarki I Liminga Socken Ulea Härad af Uleaborgs län.* [Jäljennös vanhemmasta kartasta 6.12. 1925]. Liminka 4:17. Maanmittauslaitoksen arkisto.

Gutzen, Ernst Johan 1761. *Num: 31. Geometrisk Charta öfwer Någåndel af Limingå bys Ägor I Limingo Sokn.* Liminka 4:6. Maanmittauslaitoksen arkisto.

Holmbom Henrik 1785. *Geometrisk Charta öfver Limingå Sokns Prästebords Ägor uti Uhle Härad och Uhleåborgs Höfdinge döme.* Liminka F18:45/1–2. Maanmittauslaitoksen uudistusarkisto, Kansallisarkisto.

Jellman Jonas Petter 1829 (kopioitu). Alkup. Gutzen E.J ja Fillmer M.G. *Första Andra och Treedje Charta Delarne öfver Limingo Bys Ägor Belägne Limingo Socken Ulea Härad och Uleåborgs Län. Afmätte Åren 1760, 1761 och 1762...* Liminka 4. Maanmittauslaitoksen arkisto.

Mört, Kristofer 1707a. *Geometrisk Arfritning öfver hemmannen Hirfvi, Bisilä, Ursala och Sunila Belägne uthi Österbotten och Limingå Sochn.* Liminka F18:4/1. Maanmittauslaitoksen uudistusarkisto, Kansallisarkisto.

Mört, Kristofer 1707b. *Geometrisk Arfritning öfver hemmannen Kaitera, Imbola och Kilola Belägne uthi Österbotten och Limingå Sochn.* Liminka F 18: 8/1. Maanmittauslaitoksen uudistusarkisto, Kansallisarkisto.

Mört, Kristofer 1707c. *Geometrisk Arfritning öfver hemmannen Caupi, Simula, Twåri, Kranckala, Sivola, Puåtilla, Jukola yms. Belägne uthi Österbotten och Limingå Sochn.* Liminka F 18: 11/1. Maanmittauslaitoksen uudistusarkisto, Kansallisarkisto.

Mört, Kristofer 1707d. *Geometrisk Arfritning öfver hemmannen Rasila, Kestilä, Kankaala, Rasi, Nahka yms. uthi Österbotten och Limingå Sochn.* Liminka F 18: 7/1. Maanmittauslaitoksen uudistusarkisto, Kansallisarkisto.

Pitäjänpöytäkartta 1844a. *Karttalehti 2444 07.* Pitäjänkartasto, Maanmittauslaitoksen historiallinen kartta-arkisto, Kansallisarkisto.

Pitäjänpöytäkartta 1844b. *Karttalehti 2443 09.* Pitäjänkartasto, Maanmittauslaitoksen historiallinen kartta-arkisto, Kansallisarkisto.

Pitäjänpöytäkartta 1844c. *Karttalehti 2443 06.* Pitäjänkartasto, Maanmittauslaitoksen historiallinen kartta-arkisto, Kansallisarkisto.

Rantakylän ja Virkkulan kartta 1831–1832 [tekijää ei merkitty]. *Charta öfver Strand och Wirckula byars Bröstmark uti Limingå Socken, Ulea Härad och Uleåborgs län.* Liminka 1:1, Maanmittauslaitoksen arkisto.

Hirvasniemen kartta 1831–1832 [tekijää ei merkitty]. *Charta N. 12 öfver Hirvasniemi Bys bröstmark uti Limingo Socken Ulea Härad och Uleaborgs Län.* Lumijoki 1:3, Maanmittauslaitoksen arkisto.

Kirjallisuus

Halila Aimo 1984. *Pohjois-Pohjanmaan ja lapin historia IV. Pohjois-Pohjanmaa ja Lappi suuren Pohjan sodan ja isonvihan aikana 1700–1721.* Pohjoispohjanmaan maakuntaliiton ja Lapin maakuntaliiton yhteinen historiatoimikunta.

Keränen Pekka 2003. *Tuulimaa. Limingan kotiseutukirja.*

Siira Jouko 1977. *Limingan luonto.* Teoksessa Huurre Matti & Vahtola Jouko: *Oulujokilaakson historia.*

Snellman Artturi 1887. *Oulun kihlakunta. Muinaistieteellisiä ja historiallisia lehtiä.* Suomen Muinaismuistoyhdistyksen aikakauskirja IX.

Vahtola Jouko 1991. *Oulujokilaakson historia keskiajalta 1860-luvulle.* Teoksessa Huurre

Matti & Vahtola Jouko: *Oulujokilaakson historia*.

Vahtola Jouko 1977. Liminkalaisten historiaa. Teoksessa Korte Seija (toim.): *Liminka 1477–1977*. Limingan kunta ja seurakunta.

Vuorela Arto, Penttinen Teea & Lahdenperä Anne-Maj 2009. *Review of Bothnian Sea Shore-Level Displacement Data and Use of a GIS Tool to Estimate Isostatic Uplift*. Posiva Working Report 2009–17.

Muut lähteet

Riutankoski, Matleena. *Sähköposti Arttu Toikoille metallinilmaisinydöistä alueella* 16.2.2022. Pohjois-Pohjanmaan museo.

Ilmatieteen laitos 30.9.2021. Vedenkorkeustilastot. (<https://www.ilmatieteenlaitos.fi/vedenkorkeustilastot>).

Liite. Limingan kylän talot vuonna 1707.

Talojen paikat on määritetty 1707 kartan asemoinnin pohjalta ja sijainteja on paikoin tarkennettu myöhempien karttojen perusteella. Taulukko ei kuvaa kattavasti kylän vanhaa asutusta, ainoastaan vuoden 1707 kartan tilannetta. Lisäksi Limingan kylässä oli tähän aikaan 81 asuttua taloa (Vahtola 1991: 183). Näistä kartoilla näkyy 68. Talonnimet on määritetty muutamia poikkeuksia lukuun ottamatta karkeasti Kuorilehdon 2013 ja myöhemmän karttamateriaalin pohjalta, sillä vuoden 1707 kartan kaikkia selitteitä ei taulukkoa tehdessä ollut käytössä.

Talo	N	E	Kohde nro	Nykytilanne	Muinaisjäännösrekisterissä
Ala-Kestilä	7187063	422786		asuttu	muu kulttuuriperintö-kohde
Impola	7187278	423329	8	autioitunut	löytöpaikka
Ojanperä (Aappola)	7187507	424095	4	asuttu	muinaisjäännös
Soldan 1	7188946	423788	2	osin autioitunut	muinaisjäännös
Ahla	7188662	423772		asuttu	
Arvola 1	7188927	423704		asuttu	
Arvola 2	7188857	423703		asuttu	
Arvola 3	7187707	424208		asuttu	
Lukkarin puustelli	7188860	424111		asuttu	
Bisi	7188192	424122		asuttu	
Bisilä	7188145	424161		asuttu	
Foudila	7187471	423835		asuttu	
Heikko	7188091	423815		asuttu	
Heiskari 2	7188108	423354	12	autioitunut	
Heiskari 3	7187987	423509		asuttu	
Hirvelä	7188374	423971		asuttu	
Hirvi	7188696	424245	14	autioitunut	
Härmä 1	7188499	423836		asuttu	
Härmä 2	7188283	423918		asuttu	
Härmälä	7187757	424236		asuttu	
Juustila 1	7187687	424241		asuttu	
Juustila 2	7187663	424220		asuttu	
Kaitera	7187377	423496		asuttu	
Kilola	7187113	423163		asuttu	
Klaavula 1	7187462	423580	13	osin autioitunut	
Klaavula 2	7187453	423615	13	autioitunut	
Kokko 1	7187307	423051		asuttu	
Kokko 2	7187316	423075		asuttu	
Krankkala 1	7188429	423475	9	autioitunut	
Krankkala 2	7188536	423894		asuttu	
Martinkauppi	7187572	423715		asuttu	
Matinlauri 1	7187419	423692		asuttu	

MAANALA

Matinlauri 2	7187391	423728		osin autioitu- nut	
Moukka	7187646	424205		asuttu	
Ojanperä 2	7186523	424489		asuttu	
Okkonen	7187621	424178		asuttu	
Pappila	7187758	424301		asuttu	
Pietilä	7187835	424313		asuttu	
Piipari	7187483	423999		asuttu	
Pilto	7187867	424323		asuttu	
Poutala	7187466	423936		asuttu	
Prokko	7187569	424049		asuttu	
Puodinmäki	7189327	424099		asuttu	
Pyhtinen 1	7189437	423577		asuttu	
Pyhtinen 2	7187997	424207		asuttu	
Rasila 1	7187047	422918		asuttu	
Rasila 2	7187042	422875		asuttu	
Rautio	7187927	424310		asuttu	
Riikola 1	7187597	424168		asuttu	
Riikola 2	7187550	424137		asuttu	
Simula	7188021	423558		osin asuttu	
Sipola	7187576	423835		asuttu	
Sippola	7188080	423710		asuttu	
Soldan 2	7188555	423884		asuttu	
Suni	7188481	423929		asuttu	
Sunila	7188027	424277		asuttu	
Ursala	7188102	424222		asuttu	
Wuotila 1	7187561	423878		asuttu	
Wuotila 2	7187555	423903		asuttu	
Yli-Kestilä	7186874	422550		asuttu	
Kankaala	7187377	422632	11	autioitunut	
Kangas	7187542	422561	Ei inven- toinnissa	asuttu	muu kulttuuriperintö- kohde
Nahkala	7187711	422327	Ei inven- toinnissa	asuttu	muu kulttuuriperintö- kohde
Anttila	7187149	422266	Ei inven- toinnissa	asuttu	
Kelttu	7187905	422539	Ei inven- toinnissa	autioitunut	
Rosi	7187534	422192	Ei inven- toinnissa	asuttu	
Suutari 1	7187820	422351	Ei inven- toinnissa	asuttu	
Suutari 2	7187763	422398	Ei inven- toinnissa	autioitunut	