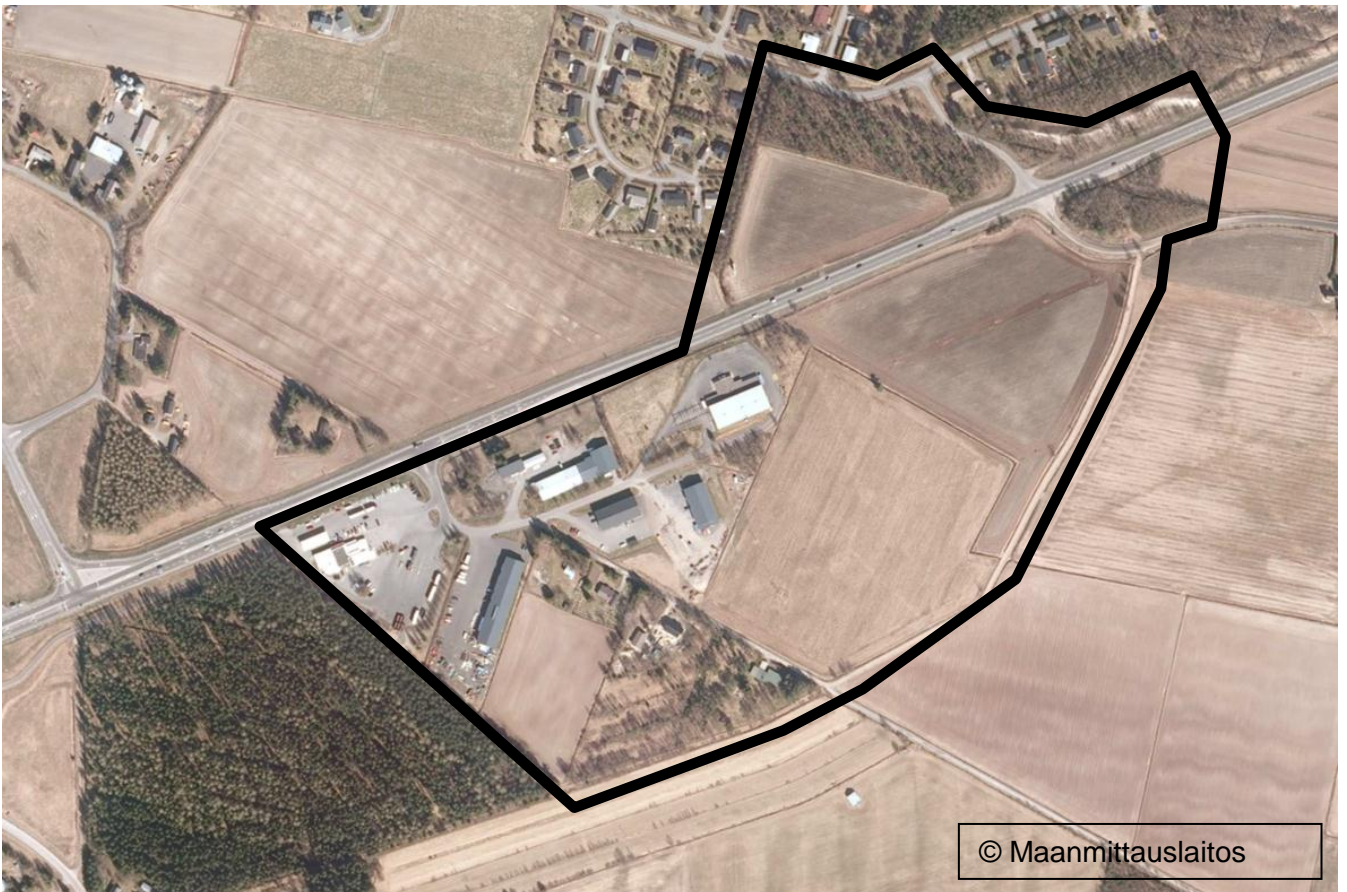


OSALLISTUMIS- JA ARVIOINTISUUNNITELMA

14.6.2013

SEPÄNKANGAS ASEMAKAAVAN MUUTOS JA LAAJENNUS

Osallistumis- ja arviointisuunnitelma on maankäyttö- ja rakennuslain (MRL 63 §) mukainen asiakirja, jossa kuvataan asemakaavan laatimisen yhteydessä noudatettavia osallistumis- ja vuorovaikutusmenettelyitä sekä kaavan vaikutusten arviointia.



= Asemakaavan muutos- ja laajennusalue

1. Suunnittelualue

Suunnittelualue sijaitsee Limingan keskustaajaman eteläosassa noin kilometrin päässä ydintaajamasta lähellä Lumijoentien ja taajaman liittymää. Alue rajautuu pääosin pohjoisessa vt 8:aan.

2. Nykytilanne

Suunnittelualue on tällä hetkellä osaksi peltoa, osaksi rakennettua pienteollisuusaluetta. Länsilaidalla on ABC-huoltoasema. Alue rajoittuu pohjoisessa valtatie 8:aan ja ulottuu myös valtatie pohjoispuolelle..

3. Tavoitteet

Asemakaavan muutoksen ja laajennuksen tavoitteena on laatia asemakaavan muutos ja laajennus, jossa osoitetaan oleva teollisuusrakentaminen ja jatketaan työpaikka/teollisuusaluetta kaakkoon.

4. Valtakunnalliset alueiden käytön tavoitteet

Valtakunnalliset alueiden käytön tavoitteet huomioidaan kaava laadittaessa. Kaavahanketta koskevia tavoitteita ovat:

Toimiva aluerakenne

- Alueidenkäytöllä tuetaan aluerakenteen tasa-painoista kehittämistä sekä elinkeinoelämän kilpailukyvyn ja kansainvälisen aseman vahvistamista hyödyntämällä mahdollisimman hyvin olemassa olevia rakenteita sekä edistämällä elinympäristön laadun parantamista ja luonnon voimavarojen kestävä hyödyntämistä.

Eheytvä yhdyskuntarakenne ja elinympäristön laatu

- Alueidenkäytön suunnittelussa uusia huomattavia asuin-, työpaikka- tai palvelutoimintojen alueita ei tule sijoittaa irralleen olemassa olevasta yhdyskuntarakenteesta. Vähittäiskaupan suuryksiköt sijoitetaan tukemaan yhdyskuntarakennetta. Näistä tavoitteista voidaan poiketa, jos tarve- ja vaikutus-selvityksiin perustuen pystytään osoittamaan, että rakentaminen on kestävä kehityksen mukaista.

Kulttuuri- ja luonnonperintö ,virikistyskäyttö ja luonnonvarat

- Alueidenkäytössä on varmistettava, että valtakunnallisesti merkittävät kulttuuri- ja luonnonperinnön arvot säilyvät.

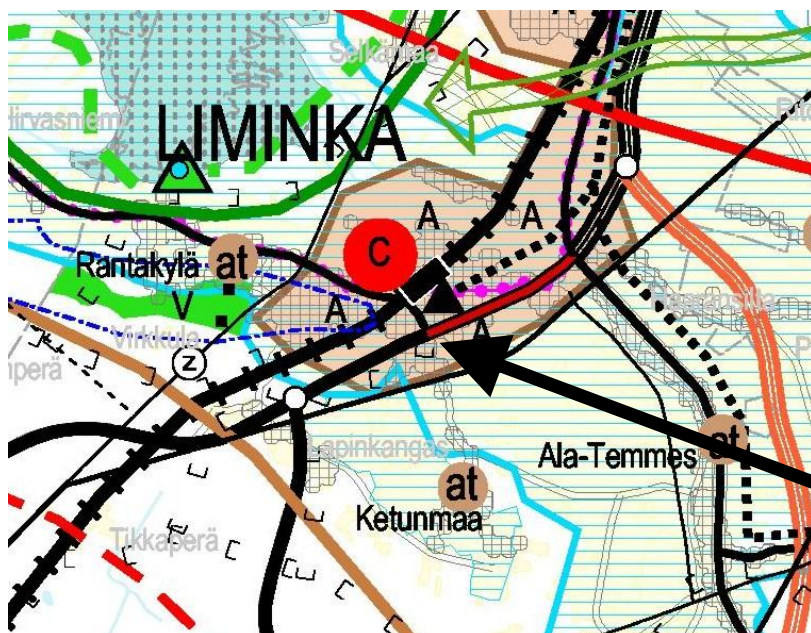
Toimivat yhteysverkot

- Tarvittaviin liikenneyhteyksiin varaudutaan kehittämällä ensisijaisesti olemassa olevia pääliikenneyhteyksiä ja verkostoja. Alueidenkäytössä on turvattava olemassa olevien valtakunnallisesti merkittävien ratojen, maanteiden ja vesiväylien jatkuvuus.

5. Suunnittelutilanne

Maakuntakaava

Pohjois-Pohjanmaan maakuntakaava on vahvistettu ympäristöministeriössä 17.2.2005 ja se on lainvoimainen.



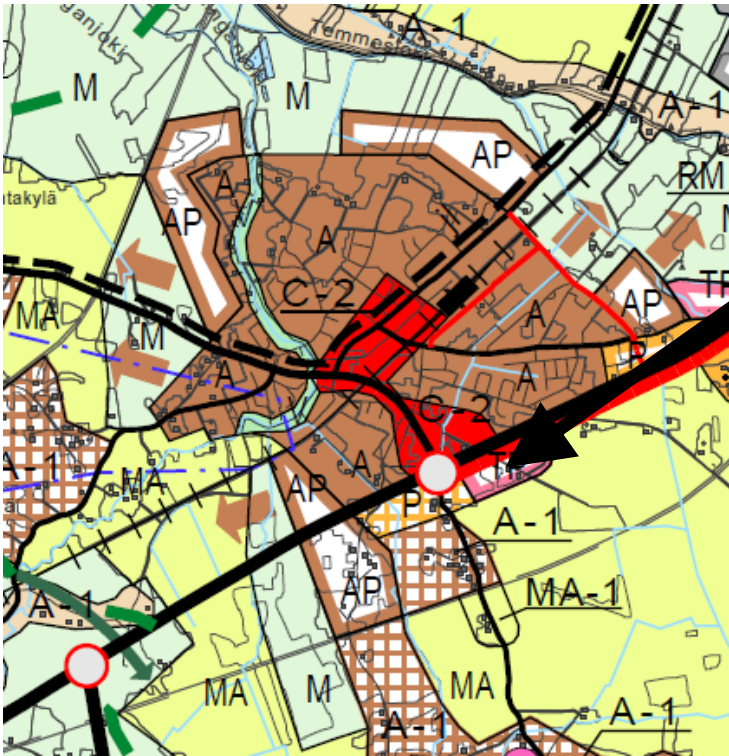
suunnittelualueen sijainti

Suunnittelualueita ja sen välitöntä lähialuetta koskevat seuraavat maakuntakaavamerkinnot:

- Lakeuden alue
- **KULTTUURIYMPÄRISTÖN TAI MAISEMAN VAALIMISEN KANNALTA VALTAKUNNALLISESTI TÄRKEÄ ALUE**
- **KULTTUURIHISTORIALLISESTI TAI MAISEMALLISESTI MERKITTÄVÄ TIE TAI REITTI**
- TAAJAMATOIMINTOJEN ALUE
- **MERKITTÄVÄSTI PARANNETTAVA**

Oulun seudun yhteinen yleiskaava

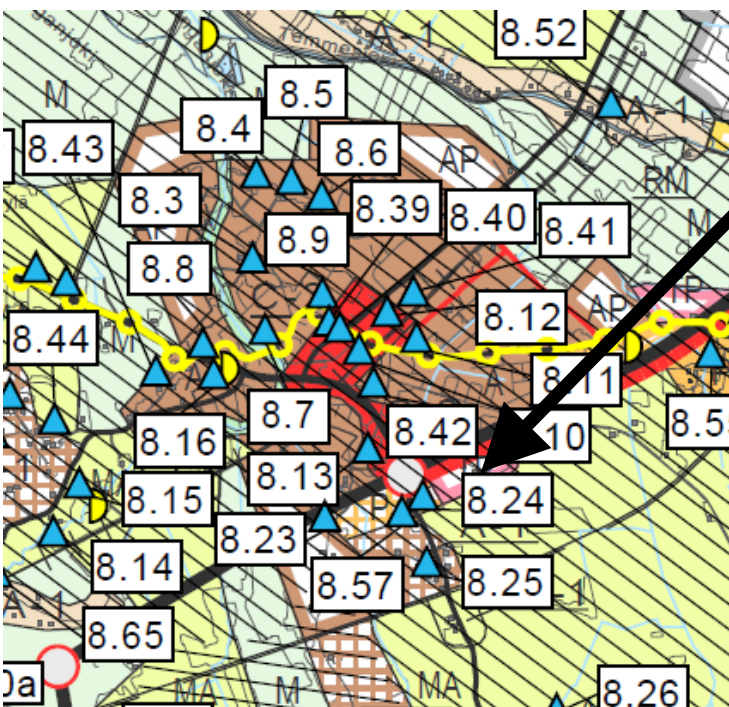
Oulun seudun yhteisen yleiskaavan laajennus ja muutos on saanut lainvoiman 5.6.2007



suunnittelualueen sijainti

Ote Oulun seudun yhteisen yleiskaavan laajennuksen kartasta 1:

Tavoitteellinen yhdyskuntarakennus-, keskus- ja liikenneverkko, suojele- ja virkistysalueet ja merkittävät seudulliset hankkeet.



suunnittelualueen sijainti

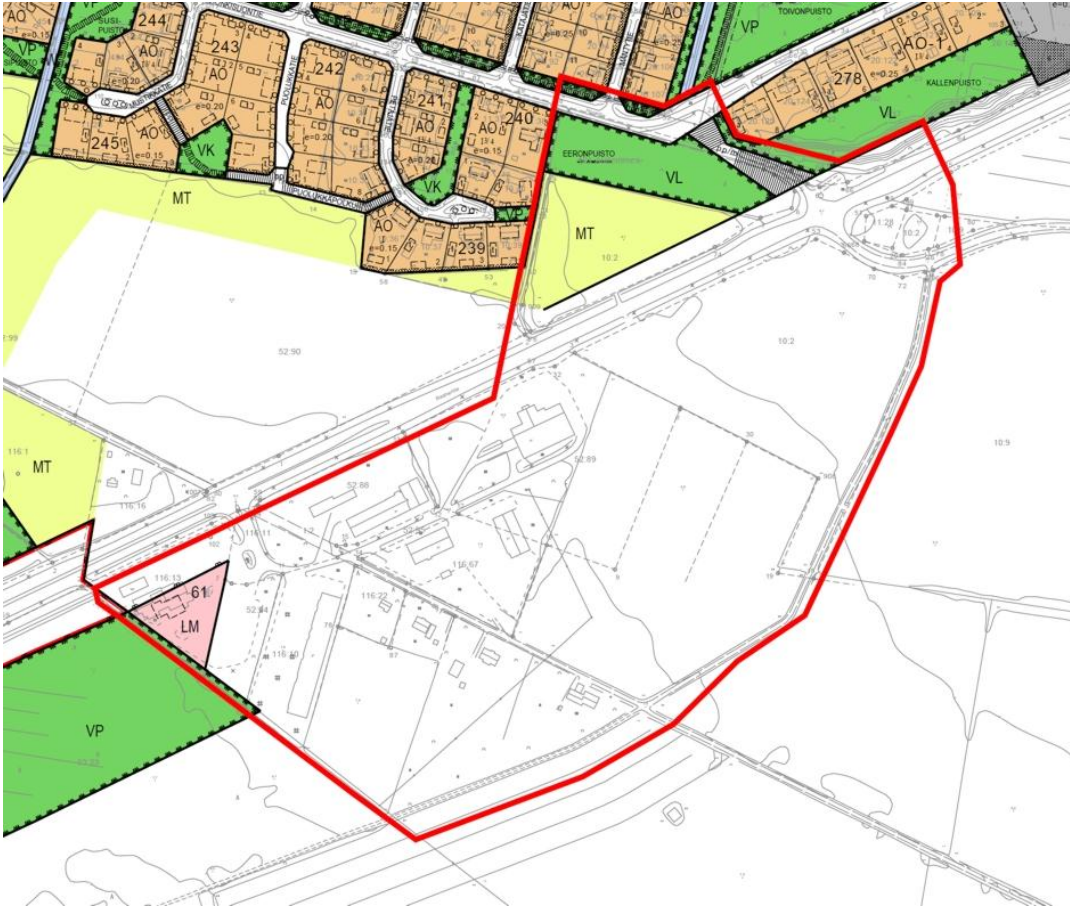
Ote Oulun seudun yhteisen yleiskaavan laajennuksen kartasta 2:

Luonnon- ja kulttuuriympäristön sekä maiseman kannalta arvokkaat alueet.

Merkinnät:
www.liminka.fi/kuntainfo/kaavoitus

Asemakaava

Ote voimassa olevasta asemakaavasta.



= Asemakaavan muutosalue ja laajennusalue

6. Nykytilanne

Suunnittelualue on tällä hetkellä osaksi peltoa, osaksi rakennettua teollisuusaluetta. Länsilaidalla on huoltoasema.

7. Perusselvitykset ja vaikutusten arviointi

Perusselvityksinä hyödynnetään olevaa aineistoa, jota tarkennetaan tarvittaessa. Kaavatyön aikana selvitetään mm. seuraavat vaikutukset.

- vaikutukset yhdyskuntarakenteeseen
- vaikutukset taajamakuvaan
- kunnallistaloudelliset vaikutukset
- vaikutukset asukkaiden ja työntekijöiden arkielämään
- melu ja värinä
- liikenteelliset vaikutukset

8. Osallistuminen, vuorovaikuttaminen ja asemakaavamuutoksen työvaiheet

1. Osallistumis- ja arviointisuunnitelma

Kaavoituksen vireilletulosta tulee ilmoittaa sillä tavoin, että osallisilla on mahdollisuus saada tietoja kaavoituksen lähtökohdista ja osallistumis- ja arviointimenettelystä (MRL 63§). Osallistumis- ja arviointisuunnitelma asetetaan ilmoituksen mukaisesti nähtäville kunnantalolle. Osallisilla ja kunnan jäsenillä (asukas, kotipaikan omaava yhteisö/laitos/säätiö tai omistaja/hallinnoija) on määräaikaan mennessä mahdollisuus antaa joko suullinen tai kirjallinen mielipide kuntaan (MRA 30§) suunnitelmassa esitetyistä osallistumis- ja vuorovaikutusmenettelyistä sekä kaavan vaikutusten arvioinnista. Osallistumis- ja arviointisuunnitelman nähtävillä olosta ilmoitetaan maankäyttö- ja rakennusasetuksen mukaisesti (MRA 27§), ks. kohta Tiedottaminen.

Osallistumis- ja arviointisuunnitelma ja asemakaavan muutos- ja laajennusluonnos voivat olla nähtävillä samanaikaisesti. Osallisella on ennen kaavaehdotuksen asettamista julkisesti nähtäville mahdollisuus esittää alueelliselle ELY-keskukselle neuvottelun käymistä kunnan kanssa osallistumis- ja arviointisuunnitelman riittävydestä.

2. Asemakaavan muutoksen ja laajennuksen valmisteluaineisto (= asemakaavan muutos- ja laajennusluonnos)

Aloitus- ja valmisteluvaiheessa kunta asettaa asemakaavan muutosluonnoksen nähtäville kunnantalolle tekniselle osastolle. Kaavaluonnosta ja muuta valmisteluaineistoa esitellään myös tarvittaessa kaavakokouksessa. Osallisilla ja kunnan jäsenillä on mahdollisuus antaa joko suullinen tai kirjallinen mielipide kuntaan asemakaavan muutos- ja laajennusluonnoksesta ilmoitettuun määräaikaan mennessä, nähtävänäoloaikana. Asemakaavamuutos- ja laajennusluonnoksen nähtävillä olosta ja mahdollisesta kaavakokouksesta ilmoitetaan maankäyttö- ja rakennusasetuksen mukaisesti (MRA 30§), ks. kohta Tiedottaminen.

Asemakaavan muutos- ja laajennusluonnoksesta neuvotellaan eri viranomais- ja yhteistyötahojen kanssa ja kaavoitushankkeesta järjestetään luonnoksen nähtävänäolon aikana yleisötilaisuus (=kaavakokous).

3. Asemakaavan muutos- ja laajennusehdotus

Luonnosvaiheen jälkeen edelleen kehitetty asemakaavan muutos- ja laajennusehdotus on pidettävä kunnassa julkisesti nähtävänä vähintään 30 päivän ajan (MRA 27§). Kaavaehdotusvaiheessa osallisilla ja kunnan jäsenillä on oikeus tehdä muutos- ja laajennusehdotuksesta kirjallinen muistutus, joka on toimitettava kuntaan ennen nähtävänäoloajan päättymistä. Asemakaavan muutos- ja laajennusehdotuksesta pyydetään tarvittavat lausunnot viranomais- ja yhteistyötahoilta. Nähtävillä olosta ilmoitetaan maankäyttö- ja rakennusasetuksen mukaisesti (MRA 27§), ks. kohta Tiedottaminen.

4. Asemakaavamuutoksen ja -laajennuksen hyväksyminen

Asemakaavan muutoksen hyväksyy kunnanvaltuusto kunnanhallituksen esityksestä. Hyväksymisestä ilmoitetaan maankäyttö- ja rakennusasetuksen mukaisesti, ks. kohta Tiedottaminen.

9. Osalliset, joita kuullaan asemakaavoituksen yhteydessä

Osallisia asiassa ovat suunnittelu- ja vaikutusalueen maanomistajat, tontinhaltijat sekä asukkaat ja toimijat, joiden asumiseen, työntekoon tai muihin oloihin kaava saattaa huomattavasti vaikuttaa.

Edellisten lisäksi asiassa osallisia ovat viranomaiset ja yhteisöt, joiden toimialaa alueen asemakaavoituksessa käsitellään.

Viranomaisten ja yhteisöjen osalta osallistuminen ja vuorovaikutus asemakaavoituksen yhteydessä tapahtuu etupäässä neuvottelujen ja lausuntojen muodossa. Asemakaavoituksesta tiedotetaan pääosin lehtikuulutuksien seuraavia tahoja:

Asukkaat ja maanomistajat

- alueen ja lähiympäristön asukkaat ja yritykset
- alueen ja lähiympäristön kiinteistönomistajat, -haltijat ja maanomistaja

Limingan kunnan hallinto ja viranhaltijat

- kunnanhallitus ja -valtuusto
- kaavoitustoimikunta
- sivistyslautakunta, kulttuuri- ja vapaa-ajan lautakunta, perusturvalautakunta ja tekninen lautakunta
- kaavoitus-, ympäristö- ja teknisten asioiden vastuuhenkilöt
- hallinto- ja elinkeinopalvelut
- sivistyspalvelut

Muut viranomaiset

- Pohjois-Pohjanmaan liitto
- Pohjois-Pohjanmaan elinkeino-, liikenne- ja ympäristökeskus
- Pohjois-Pohjanmaan museo/museovirasto
- Oulun seudun ympäristövirasto
- Limingan kihlakunnan poliisilaitos
- Oulun Seutu

Muut osalliset

- Keskusosuuskunta Oulun Seudun Sähkö
- Oulun Seudun Lämpö Oy (Planora Oy)
- Oulun Puhelin Oyj (Finnet OPOY)
- Sonera Carrier Networks Oy (TeliaSonera)
- muut puhelin- ja teleyhtiöt
- Limingan Vesihuolto Oy

Maankäyttö- ja rakennuslain mukaisesti (MRL 62§) osallisilla on oikeus ja mahdollisuus osallistua kaavan valmisteluun, arvioida kaavoituksen vaikutuksia ja lausua kirjallisesti tai suullisesti mielipiteensä asiasta. Osallisilla on oikeus saada tietoja kaavoituksen lähtökohdista sekä osallistumis- ja arviointisuunnitelmasta.

10. Tiedottaminen

Osallistumis- ja arviointisuunnitelmasta ja kaavan vireilletulosta sekä luonnoksen nähtävillä olosta tiedotetaan sanomalehti Rantalakeudessa sekä kunnan virallisella ilmoitustaululla. Kaavaehdotuksen nähtävillä asettamisesta, oikeudesta muistutuksen tekemiseen ja kaavamuutoksen ja laajennuksen hyväksymisestä ilmoitetaan niin kuin kunnalliset ilmoitukset kunnassa julkaistaan (MRA 27§).

Asemakaavaehdotuksen nähtävillä asettamisesta lähetetään vähintään viikkoa aikaisemmin kirjallinen ilmoitus ulkopaikkakuntalaiselle asemakaavoitettavaan alueeseen kuuluvan maan omistajalle ja kunnan tiedossa olevalle maan haltijalle, jonka kotikunta on toisella, väestötietojärjestelmään merkityllä paikkakunnalla tai jonka osoite muutoin on kunnan tiedossa. Ilmoitus saadaan lähettää tavallisena kirjeenä.

11. Alustava aikataulu

Kaavoitustyö aloitetaan keväällä 2013. Perusselvitykset ja tavoitteet laaditaan keväällä ja asemakaava-luonnos valmistuu kesällä 2013. Asemakaavaehdotuksen on tarkoitus olla nähtävillä viimeistään syksyllä/talvella 2013, minkä jälkeen kunnanvaltuusto voi hyväksyä sen. Asemakaavan muutos pyritään saamaan lainvoimaiseksi viimeistään vuonna 2014.

12. Viranomaisneuvottelut

Kaavoitukseen ryhdyttäessä ja lisäksi tarvittaessa järjestetään maankäyttö- ja rakennusasetuksen (MRA 26 §) mukainen viranomaisneuvottelu. Neuvotteluun kutsutaan ne viranomaiset, joiden toimialaa asia saattaa koskea. Tarvittaessa pidetään lisäksi suunnittelutyön aikaisia palavereita eri viranomais- ja yhteistyötahojen kanssa. Suunnittelutyön organisointi

Asemakaavan muutostyötä ohjaa Limingan kunnan kaavoitustoimikunta. Asemakaavan muutosasiakirjat laatii tehtävään valittu konsultti yhteistyössä Limingan ympäristöosaston kanssa. Konsulttina kaavatyössä on AIRIX Ympäristö Oy.

YHTEYSTIEDOT

Limingan kunta
Kunnanarkkitehti Pentti Kela
Puhelin 0500 681 694
pentti.kela(at)liminka.fi

Limingan kunta
Tekninen johtaja Simo Pöllänen
simo.pollanen@liminka.fi

AIRIX Ympäristö Oy
Kaavasunnittelija Mikko Korhonen
mikko.korhonen(at)airix.fi

Limingassa 12.6.2013
Limingan kunta / Ympäristöosasto